



Centre local de développement

# INDUSTRIE DE L'AMÉNAGEMENT FORESTIER DANS LA MRC DE MARIA-CHAPDELAINE



## CARACTÉRISATION SOCIOÉCONOMIQUE



mai 2013

## REGISTRE DES RÉVISIONS ET DES ÉMISSIONS

N° de révision	Date	Code	Description de la révision et/ou de l'émission
00	2013-05-14	2013-05-14 V1.0	Version 1.0 pour avis
01	2013-05-17	2013-05-17 V2.0	Ajouts de précisions sur la notion de « fournisseur » et de « sous-traitant » et correction des emplois indirects

Étude réalisée par :



INNOVAGRO consultants inc.  
1326 boulevard Laforge  
Saint-Félicien (QC) G8K 2C3  
(418) 679 9976  
[www.innovagro.net](http://www.innovagro.net)  
[info@innovagro.net](mailto:info@innovagro.net)

Responsable de projet : Jean-Marie Niget, agronome – INNOVAGRO consultants

**Caractérisation socioéconomique de l'industrie de l'aménagement sylvicole  
dans la MRC de Maria-Chapdelaine**  
Points forts et faits saillants

*Entreprises sylvicoles ayant leur siège social dans la MRC de Maria-Chapdelaine*

Sur la période 2011 – 2012, en valeurs annuelles moyennes, les entreprises sylvicoles ayant leur siège social dans la MRC de Maria-Chapdelaine ont effectué **95%** de leurs activités sur les zones forestières 24-51, 25-51 et 27-51 situées totalement ou en partie sur le territoire de la MRC de Maria-Chapdelaine :

- **10 120 ha de scarifiage**, soit 24% des superficies totales en préparation de sol au Saguenay Lac St-Jean,
- **15 146 ha de plantation** (27,3 millions de plants), soit 37% des superficies totales en reboisement artificiel au Saguenay Lac St-Jean,
- **7 249 ha d'éclaircie**, soit 45% des superficies totales en éducation de peuplement au Saguenay Lac St-Jean.

La production de plants de reboisement - **22,4 millions de plants** - a été assurée dans sa totalité par deux entreprises ayant leur siège social dans la MRC de Maria-Chapdelaine.

*Chiffre d'affaires, masse salariale et sous-traitance*

Les activités de ces entreprises sylvicoles ont généré un chiffre d'affaires total annuel de **39,3 millions \$**, une masse salariale totale annuelle de **13,0 millions \$** et des travaux sylvicoles sous-traités pour un montant total annuel de **6,7 millions \$**.

*Emplois directs et indirects*

Les activités de ces entreprises sylvicoles ont supporté directement **759 emplois**. 417 employés sont résidents de la MRC de Maria-Chapdelaine (55%). **666 emplois** sont **saisonniers** (88%) et **93 emplois** sont **permanents** (12%). Les 666 emplois saisonniers s'effectuent sur un nombre moyen de **20 semaines de travail par an** et sont équivalents 252 emplois permanents. Les activités de ces entreprises ont supporté indirectement **109 emplois** équivalents temps plein chez leurs fournisseurs et leurs sous-traitants, dont **10 emplois** équivalents temps plein dans des entreprises (fournisseurs) de la MRC de Maria-Chapdelaine et **94 emplois** sylvicoles saisonniers dont **52** occupés par des **résidents** de la MRC de Maria-Chapdelaine. Les activités de ces entreprises sylvicoles ont supporté directement et indirectement **926 emplois** saisonniers et permanents, ou **454 emplois** équivalents temps plein.

*Transactions achats et ventes, salaires indirects et taxes indirectes*

Les activités de ces entreprises sylvicoles ont généré directement des transactions annuelles avec leurs trois principaux fournisseurs (hors sous-traitants) d'un montant total de **3,0 millions \$** dont **2,0 millions \$** (66%) dans la MRC de Maria-Chapdelaine. Les activités de ces entreprises sylvicoles ont généré indirectement chez les fournisseurs et les sous-traitants **8,6 millions \$** par an en salaires et traitements, en revenu net des entreprises individuelles et autres revenus bruts avant impôts dont **2,4 millions \$** dans des entreprises et/ou pour des résidents la MRC de Maria-Chapdelaine. Les activités de ces entreprises ont généré également **1,8 millions \$** de taxes indirectes chez les sous-traitants et les fournisseurs. Les activités de ces entreprises sylvicoles ont généré directement des transactions annuelles avec leurs trois principaux clients d'un montant total

de **39,6 millions \$** dont **33,0 millions \$** (83%) dans la MRC de Maria-Chapdelaine. Le principal client de ces entreprises est Produits Forestiers Résolu.

#### *Revenus pour le Gouvernement du Québec et pour le Gouvernement Fédéral*

Les activités de ces entreprises sylvicoles ont généré annuellement, directement et indirectement, des revenus pour le Gouvernement du Québec d'un montant total de **5,7 millions \$** et d'un montant total de **1,6 millions \$** pour le Gouvernement Fédéral (impôts sur salaires et traitements, taxes de vente et taxes spécifiques ou droits d'accise ainsi que parafiscalité).

#### *Entreprises sylvicoles ayant leur siège social hors de la MRC de Maria-Chapdelaine*

Sur la même période, en valeurs annuelles, les entreprises sylvicoles régionales ayant leur siège social hors de la MRC de Maria-Chapdelaine mais réalisant des travaux sylvicoles sur les zones forestières 24-51, 25-51 et 27-51, y ont effectué **85%** de leurs activités (25 989 ha de scarifiage, 21 517 ha de reboisement artificiel et 6 821 ha en éducation de peuplement). Ces entreprises emploient **117 résidents** de la MRC de Maria-Chapdelaine. Les activités de ces entreprises ont supporté indirectement **11 emplois** équivalents temps plein chez leurs fournisseurs de la MRC de Maria-Chapdelaine auxquelles elles ont fait des achats pour un montant de **4,8 millions \$** y générant **1,3 millions \$** par an en salaires et traitements avant impôt, en revenu net des entreprises individuelles et autres revenus bruts avant impôts. Ces entreprises ont réalisé **10,4 millions \$** de vente avec des entreprises de la MRC de Maria-Chapdelaine.

#### *Ensemble des entreprises sylvicoles*

L'ensemble des entreprises sylvicoles concernées par l'étude (15) a supporté directement **1 697 emplois** dont **1 548 emplois saisonniers** (91%) et **149 emplois permanents** (9%). Les 1 548 emplois saisonniers s'effectuent sur un nombre moyen de **21 semaines de travail par an** et sont équivalents à 631 emplois permanents. 543 employés sont résidents de la MRC de Maria-Chapdelaine (32%). Les activités de ces entreprises supportent directement et indirectement **1 967 emplois** permanents et saisonniers ou **1 000 emplois** équivalents temps plein.

Les activités de l'ensemble des entreprises sylvicoles ont généré un chiffre d'affaires total annuel de **79,4 millions \$**, une masse salariale totale annuelle de **28,9 millions \$** et des travaux sylvicoles sous-traités pour un montant total annuel de **8,9 millions \$**. Les activités de ces entreprises ont généré directement des transactions annuelles avec leurs trois principaux fournisseurs d'un montant total de **17,8 millions \$** (nourriture, carburant et mécanique) dont **6,7 millions \$** (38%) dans la MRC de Maria-Chapdelaine. Les activités de ces entreprises ont généré indirectement chez les fournisseurs et les sous-traitants **17,3 millions \$** par an en salaires et traitements avant impôt, en revenu net des entreprises individuelles et autres revenus bruts avant impôts, dont **3,0 millions \$** dans des entreprises et/ou pour des résidents la MRC de Maria-Chapdelaine. Les activités de ces entreprises ont généré directement des transactions annuelles avec leurs trois principaux clients d'un montant total de **64,6 millions \$** dont **43,4 millions \$** (67%) dans la MRC de Maria-Chapdelaine. Le principal client de ces entreprises est Produits Forestiers Résolu.

Les activités de l'ensemble des entreprises sylvicoles ont généré annuellement, directement et indirectement, **3,6 millions \$** de taxes indirectes chez les sous-traitants et les fournisseurs, des revenus pour le Gouvernement du Québec d'un montant total de **11,6 millions \$** et d'un montant total de **3,2 millions \$** pour le Gouvernement Fédéral (impôts sur salaires et traitements, taxes de vente et taxes spécifiques ou droits d'accise ainsi que parafiscalité).





## SOMMAIRE

<b>1</b>	<b>CONTEXTE</b> .....	<b>1</b>
<b>2</b>	<b>MÉTHODOLOGIE</b> .....	<b>2</b>
2.1	ÉTAPE 1.....	2
2.2	ÉTAPE 2.....	2
2.3	ÉTAPE 3.....	2
2.4	ÉTAPE 4.....	3
<b>3</b>	<b>RÉSULTATS</b> .....	<b>5</b>
3.1	PERIODE D'ÉTUDE .....	5
3.2	PARAMETRES SOCIOECONOMIQUES OBJETS DE L'ÉTUDE – FORMULAIRES D'ENQUETE .....	5
3.3	ENTREPRISES CONTACTÉES.....	7
3.4	TAUX DE REPONSE ET REPRESENTATIVITE DES REpondANTS .....	8
3.5	COMPILATION DES DONNEES DE L'ENQUETE .....	8
3.5.1	<i>Compilation pour l'ensemble des entreprises</i> .....	9
3.5.2	<i>Compilation pour les entreprises ayant leur siège social hors de la MRC de Maria-Chapdelaine</i> .....	10
3.5.3	<i>Compilation pour les entreprises ayant leur siège social dans la MRC de Maria-Chapdelaine</i> .....	11
3.6	IMPACTS DIRECTS ET INDIRECTS SELON DE MODELE INTERSECTORIEL DE L'INSTITUT DE LA STATISTIQUE DU QUEBEC .....	12
3.6.1	<i>Pour l'ensemble des entreprises</i> .....	12
3.6.2	<i>Pour les entreprises ayant leur siège social hors de la MRC de Maria-Chapdelaine</i> .....	13
3.6.3	<i>Pour les entreprises ayant leur siège social dans la MRC de Maria-Chapdelaine</i> .....	13
<b>4</b>	<b>ANALYSE DES DONNÉES</b> .....	<b>14</b>
4.1	ENSEMBLE DES ENTREPRISES .....	14
4.1.1	<i>Répartition géographique des travaux sylvicoles</i> .....	14
4.1.2	<i>Chiffre d'affaires, masse salariale, sous-traitance</i> .....	15
4.1.3	<i>Emplois, lieux de résidence des employés, classes d'âge et catégories professionnelles</i> .....	15
4.1.4	<i>Transactions avec les principaux fournisseurs et les principaux clients</i> .....	18
4.1.5	<i>Effets directs et indirects</i> .....	19
4.2	ENTREPRISES AYANT LEUR SIEGE SOCIAL HORS DE LA MRC DE MARIA-CHAPDELAINÉ.....	20
4.2.1	<i>Répartition géographique des travaux sylvicoles</i> .....	20
4.2.2	<i>Chiffre d'affaires, masse salariale, sous-traitance</i> .....	20
4.2.3	<i>Emplois, lieux de résidence des employés, classes d'âge et catégories professionnelles</i> .....	20
4.2.4	<i>Transactions avec les principaux fournisseurs et les principaux clients</i> .....	22
4.2.5	<i>Effets directs et indirects</i> .....	23
4.3	ENTREPRISES AYANT LEUR SIEGE SOCIAL DANS LA MRC DE MARIA-CHAPDELAINÉ.....	24
4.3.1	<i>Répartition géographique des travaux sylvicoles</i> .....	24
4.3.2	<i>Chiffre d'affaires, masse salariale, sous-traitance</i> .....	24
4.3.3	<i>Emplois, lieux de résidence des employés, classes d'âge et catégories professionnelles</i> .....	24
4.3.4	<i>Transactions avec les principaux fournisseurs et les principaux clients</i> .....	26
4.3.5	<i>Effets directs et indirects</i> .....	27
<b>5</b>	<b>SYNTHÈSE</b> .....	<b>28</b>
5.1	ENSEMBLE DES ENTREPRISES .....	28
5.2	ENTREPRISES AYANT LEUR SIEGE SOCIAL HORS DE LA MRC DE MARIA-CHAPDELAINÉ.....	29
5.3	ENTREPRISES AYANT LEUR SIEGE SOCIAL DANS LA MRC DE MARIA-CHAPDELAINÉ.....	30

## LISTE DES FIGURES

FIGURE 1 : REPARTITION GEOGRAPHIQUE DES TRAVAUX SYLVICOLES – ENSEMBLE DES ENTREPRISES .....	14
FIGURE 2 : REPARTITION DES TRAVAUX SYLVICOLES DANS LES ZFC ENTRE ENTREPRISES DE LA MRC DE MARIA-CHAPDELAINE ET ENTREPRISES HORS MRC DE MARIA-CHAPDELAINE.....	14
FIGURE 3 : CHIFFRE D’AFFAIRES, MASSE SALARIALE ET SOUS-TRAITANCE - ENSEMBLE DES ENTREPRISES .....	15
FIGURE 4 : REPARTITION DU CHIFFRE D’AFFAIRES TOTAL ANNUEL ET DE LA MASSE SALARIALE TOTALE ANNUELLE EN FONCTION DE LA LOCALISATION GEOGRAPHIQUE DU SIEGE SOCIAL DES ENTREPRISES .....	15
FIGURE 5 : NOMBRES D’EMPLOIS SAISONNIERS ET PERMANENTS, ETP DES EMPLOIS SAISONNIERS, LIEU DE RESIDENCE DES EMPLOYES - ENSEMBLE DES ENTREPRISES .....	15
FIGURE 6 : REPARTITION EMPLOIS SAISONNIERS / EMPLOIS PERMANENTS PAR CATEGORIE PROFESSIONNELLE - ENSEMBLE DES ENTREPRISES.....	16
FIGURE 7 : REPARTITION DU NOMBRE D’EMPLOIS ENTRE ENTREPRISES DE LA MRC DE MARIA-CHAPDELAINE ET ENTREPRISES HORS DE LA MRC DE MARIA-CHAPDELAINE .....	17
FIGURE 8 : REPARTITION PAR CLASSE D’AGE – GLOBAL ET PAR CATEGORIE PROFESSIONNELLE – ENSEMBLE DES ENTREPRISES .....	18
FIGURE 9 : TRANSACTIONS ANNUELLES AVEC LES 3 PRINCIPAUX FOURNISSEURS ET LES 3 PRINCIPAUX CLIENTS – ENSEMBLE DES ENTREPRISES ....	18
FIGURE 10 : REPARTITION GEOGRAPHIQUE DES TRAVAUX SYLVICOLES – ENTREPRISES DONT LE SIEGE SOCIAL EST HORS DE LA MRC DE MARIA-CHAPDELAINE .....	20
FIGURE 11 : CHIFFRE D’AFFAIRES, MASSE SALARIALE ET SOUS-TRAITANCE - ENTREPRISES DONT LE SIEGE SOCIAL EST HORS DE LA MRC DE MARIA-CHAPDELAINE .....	20
FIGURE 12 : NOMBRES D’EMPLOIS SAISONNIERS ET PERMANENTS, ETP DES EMPLOIS SAISONNIERS, LIEU DE RESIDENCE DES EMPLOYES - ENTREPRISES DONT LE SIEGE SOCIAL EST HORS DE LA MRC DE MARIA-CHAPDELAINE .....	20
FIGURE 13 : REPARTITION EMPLOIS SAISONNIERS / EMPLOIS PERMANENTS PAR CATEGORIE PROFESSIONNELLE - ENTREPRISES DONT LE SIEGE SOCIAL EST HORS DE LA MRC DE MARIA-CHAPDELAINE .....	21
FIGURE 14 : REPARTITION PAR CLASSE D’AGE – GLOBAL ET PAR CATEGORIE PROFESSIONNELLE - ENTREPRISES DONT LE SIEGE SOCIAL EST HORS DE LA MRC DE MARIA-CHAPDELAINE.....	22
FIGURE 15 : TRANSACTIONS ANNUELLES AVEC LES 3 PRINCIPAUX FOURNISSEURS ET LES 3 PRINCIPAUX CLIENTS - ENTREPRISES DONT LE SIEGE SOCIAL EST HORS DE LA MRC DE MARIA-CHAPDELAINE .....	22
FIGURE 16 : REPARTITION GEOGRAPHIQUE DES TRAVAUX SYLVICOLES – ENTREPRISES DONT LE SIEGE SOCIAL EST DANS LA MRC DE MARIA-CHAPDELAINE .....	24
FIGURE 17 : CHIFFRE D’AFFAIRES, MASSE SALARIALE ET SOUS-TRAITANCE - ENTREPRISES DONT LE SIEGE SOCIAL EST DANS LA MRC DE MARIA-CHAPDELAINE .....	24
FIGURE 18 : NOMBRES D’EMPLOIS SAISONNIERS ET PERMANENTS, ETP DES EMPLOIS SAISONNIERS, LIEU DE RESIDENCE DES EMPLOYES - ENTREPRISES DONT LE SIEGE SOCIAL EST DANS LA MRC DE MARIA-CHAPDELAINE .....	24
FIGURE 19 : REPARTITION EMPLOIS SAISONNIERS / EMPLOIS PERMANENTS PAR CATEGORIE PROFESSIONNELLE - ENTREPRISES DONT LE SIEGE SOCIAL EST DANS LA MRC DE MARIA-CHAPDELAINE.....	25
FIGURE 20 : REPARTITION PAR CLASSE D’AGE – GLOBAL ET PAR CATEGORIE PROFESSIONNELLE - ENTREPRISES DONT LE SIEGE SOCIAL EST DANS LA MRC DE MARIA-CHAPDELAINE.....	26
FIGURE 21 : TRANSACTIONS ANNUELLES AVEC LES 3 PRINCIPAUX FOURNISSEURS ET LES 3 PRINCIPAUX CLIENTS - ENTREPRISES DONT LE SIEGE SOCIAL EST DANS LA MRC DE MARIA-CHAPDELAINE.....	26



## LISTE DES TABLEAUX

TABLEAU 1 : IMPACTS POUR LE QUEBEC D'UNE PRODUCTION DE 100 MILLIONS \$ DES ACTIVITES DE SOUTIEN A L'AGRICULTURE ET A LA FORESTERIE .....	3
TABLEAU 2 : FORMULAIRE D'ENQUETE COMPLET.....	5
TABLEAU 3 : FORMULAIRE D'ENQUETE SIMPLIFIE.....	6
TABLEAU 4 : ENTREPRISES CONTACTEES, ACTIVITES (2011 ET 2012) ET LOCALISATION DU SIEGE SOCIAL.....	7
TABLEAU 5 : CLASSEMENT DES 14 ENTREPRISES « TRAVAUX SYLVICOLES » PAR CATEGORIE DE CHIFFRE D'AFFAIRES ANNUEL (2008-2010) .....	8
TABLEAU 6 : COMPILATION DES DONNEES POUR L'ENSEMBLE DES ENTREPRISES.....	9
TABLEAU 7 : COMPILATION DES DONNEES POUR LES ENTREPRISES AYANT LEUR SIEGE SOCIAL HORS DE LA MRC DE MARIA-CHAPDELAINE.....	10
TABLEAU 8 : COMPILATION DES DONNEES POUR LES ENTREPRISES AYANT LEUR SIEGE SOCIAL DANS LA MRC DE MARIA-CHAPDELAINE .....	11
TABLEAU 9 : IMPACTS DIRECTS ET INDIRECTS DES ACTIVITES DE L'ENSEMBLE DES ENTREPRISES .....	12
TABLEAU 10 : IMPACTS DIRECTS ET INDIRECTS DES ACTIVITES DES ENTREPRISES AYANT LEUR SIEGE SOCIAL HORS DE LA MRC DE MARIA-CHAPDELAINE .....	13
TABLEAU 11 : IMPACTS DIRECTS ET INDIRECTS DES ACTIVITES DES ENTREPRISES AYANT LEUR SIEGE SOCIAL DANS LA MRC DE MARIA-CHAPDELAINE .....	13



## 1 CONTEXTE

La sylviculture (industrie de l'aménagement forestier au sens strict<sup>1</sup>) est un secteur d'activité à part entière de l'industrie forestière. Cependant, contrairement aux autres grands secteurs de l'industrie forestière, la sylviculture est, aux niveaux local et régional, un secteur d'activité méconnu. En effet, si les autres secteurs de l'industrie forestière ont, pour le public, une bonne visibilité compte tenu de leurs actifs immobilisés, la sylviculture est avant tout un travail de terrain, éloigné des centres urbains, nécessitant beaucoup de main d'œuvre mais peu de machineries importantes et de bâtiments. Si l'industrie sylvicole est bien représentée au niveau provincial par les associations professionnelles qui défendent ses intérêts, elle est, aux niveaux local et régional, la grande inconnue de l'industrie forestière. Or, le Ministère des Ressources Naturelles a récemment mis en application le nouveau Code Forestier qui comporte certaines modifications au mode de fonctionnement de la sylviculture qui rendent incertain l'avenir de certaines entreprises de ce secteur. Par ailleurs, la sylviculture est une activité saisonnière directement concernée par le projet du Gouvernement Fédéral de modifier le programme de l'Assurance Emploi. Si ces modifications sont appliquées, cela pourrait être préjudiciable à la sylviculture qui éprouve déjà des difficultés de recrutement pour répondre à ses besoins saisonniers de main d'œuvre.

Dans cette situation, la sylviculture a besoin de l'appui des personnels politiques municipaux et régionaux pour défendre ses intérêts, comme ceux-ci l'ont déjà fait par le passé pour certains secteurs de l'industrie forestière en mettant de l'avant leur importance en termes d'emplois et d'impacts économiques. Or, à l'heure actuelle, on ne peut que constater l'absence de données locales et régionales spécifiques quant au réel poids socioéconomique de la sylviculture.

C'est pourquoi la Société Sylvicole de Mistassini s'est associée au CLD Maria-Chapdelaine pour caractériser, au niveau de la MRC Maria-Chapdelaine, l'importance socioéconomique de l'industrie de la sylviculture et fournir aux personnels politiques municipaux et régionaux les éléments concrets nécessaires pour défendre ce secteur d'activité devant les gouvernements provincial et fédéral.

L'étude a été confiée à INNOVAGRO consultants. INNOVAGRO consultants est une entreprise régionale, basée à St-Félicien, qui a déjà étudié en profondeur l'industrie forestière dans le Comté Roberval. En 2005, INNOVAGRO consultants a produit, pour le CLD Maria-Chapdelaine et le CLD Domaine-du-Roy une étude sur les impacts socioéconomiques prévisionnels d'une réduction de 20% de la possibilité ligneuse sur l'ensemble des secteurs d'activité de l'industrie forestière dans le Comté Roberval. En 2009, pour les mêmes organismes, INNOVAGRO consultants a actualisé les résultats de son étude de 2005 avec une attention particulière portée aux entreprises d'exploitation forestière et de transport en long et en vrac.

L'objectif de l'étude est de caractériser, chiffres à l'appui, l'importance socioéconomique de l'industrie de l'aménagement forestier sur le territoire de la MRC Maria-Chapdelaine tant en termes d'emplois (directs et indirects) qu'en termes d'impacts économiques (chiffres d'affaires, masses salariales, transactions amont et aval, directs, retombées financières directes et indirectes pour les différents paliers de gouvernement). Ces données doivent permettre aux personnels politiques municipaux et régionaux de défendre les intérêts de l'industrie sylvicole avec des données solides et non contestables.

---

<sup>1</sup> Les activités visées spécifiquement par l'étude sont : la production de plants forestiers en pépinière, le scarifiage, la plantation et l'éclaircie (précommerciale et commerciale) ou, dans la terminologie du Ministère des Ressources Naturelles (MRN), la production de plants forestiers en pépinière, la préparation de sol (PS), le reboisement artificiel (RA) et l'éducation de peuplement (EP).

## **2 MÉTHODOLOGIE**

### **2.1 Étape 1**

Lors de cette première étape de l'étude, INNOVAGRO consultants a défini, avec l'aide de la Société Sylvicole de Mistassini et du CLD Maria-Chapdelaine :

- La période sur laquelle est étudiée l'industrie sylvicole de la MRC Maria-Chapdelaine pour bénéficier de données récentes mais également pour atténuer les variations annuelles.
- Les paramètres socioéconomiques objets de l'étude.
- La liste des entreprises concernées et les personnes ressources au sein de ces entreprises.
- Le formulaire d'enquête.

Lors de cette première étape, le CLD Maria-Chapdelaine a envoyé aux entreprises identifiées un courrier les informant qu'INNOVAGRO consultants avait été mandaté pour réaliser cette étude, que la collaboration des entreprises est souhaitable car cette étude servira à défendre leurs intérêts et que toutes les informations communiquées par ces entreprises à INNOVAGRO consultants demeureront confidentielles, le document final présentant l'industrie sylvicole de façon macroéconomique et non de façon détaillée par entreprise.

### **2.2 Étape 2**

Cette étape a été entièrement consacrée aux contacts par téléphone et par courriel avec les personnes ressources des entreprises ciblées : précisions sur les objectifs de l'étude, nécessité de la collaboration des entreprises, confirmation de la totale confidentialité des informations communiquées par les entreprises, relance. Si la majeure partie des entreprises a rempli le formulaire d'enquête initial, un certain nombre nous ont fait part de problèmes de disponibilité pour le faire. Un formulaire d'enquête simplifié a alors été mis au point et leur a été transmis. Parallèlement, une analyse socioéconomique approfondie des activités sylvicoles a été menée avec la collaboration d'une entreprise participante pour produire une estimation raisonnablement acceptable des divers paramètres socioéconomiques par activité à partir des informations du formulaire d'enquête simplifié.

### **2.3 Étape 3**

Cette étape a été consacrée à l'analyse et à la compilation des données communiquées par les entreprises et a permis de produire une caractérisation socioéconomique :

- De l'ensemble des entreprises sylvicoles concernées,
- Des entreprises sylvicoles dont le siège social est dans la MRC de Maria-Chapdelaine,
- Des entreprises sylvicoles dont le siège social est hors de la MRC de Maria-Chapdelaine mais dont les activités se déroulent, totalement ou en partie, sur les zones forestières 24-51, 25-51 et 27-51 situées totalement ou en partie sur le territoire de la MRC de Maria-Chapdelaine.

## 2.4 Étape 4

Cette dernière étape a été consacrée à l'évaluation des impacts socioéconomiques induits de l'activité de l'industrie sylvicole dans la MRC Maria-Chapdelaine. Bien que le Modèle Intersectoriel de l'Institut de la Statistique du Québec soit un outil performant à l'échelle de la province ou à l'échelle d'une région, sa représentativité statistique, dans le cas présent, est moins performante, compte tenu de la taille réduite de la zone étudiée (MRC Maria-Chapdelaine). Cependant, à l'analyse des résultats de la compilation des données, nous avons jugé que le « *Tableau des impacts pour le Québec d'une production de 100 millions de dollars des activités de soutien à l'agriculture et à la foresterie* »<sup>2</sup> fournissait des données raisonnablement acceptables et conservatrices. Le tableau est présenté ci-dessous.

impacts pour le Québec d'une production de 100 millions \$ des activités de soutien à la foresterie et à l'agriculture				
CATÉGORIE	effets directs	effets indirects		effets totaux
		premiers fournisseurs	autres fournisseurs	
<b>Main-d'oeuvre (années-personnes)</b>	<b>744,7</b>	<b>131,9</b>	<b>144,6</b>	<b>1 021,2</b>
Salariés	686,9	119,7	131,9	938,5
Autres travailleurs	57,8	12,2	12,7	82,7
<b>Valeur ajoutée aux prix de base (000 \$)</b>	<b>38 166</b>	<b>10 608</b>	<b>11 167</b>	<b>59 941</b>
Salaires et gages avant impôts	27 331	5 351	5 757	38 439
Revenu net entreprises individuelles	4 267	490	475	5 232
Autres revenus bruts avant impôts	6 568	4 767	4 935	16 270
<b>Autres productions (000 \$)</b>	<b>0</b>	<b>268</b>	<b>240</b>	<b>508</b>
<b>Subventions (000 \$)</b>	<b>-212</b>	<b>-94</b>	<b>-223</b>	<b>-529</b>
<b>Taxes indirectes (000 \$)</b>	<b>0</b>	<b>4 164</b>	<b>376</b>	<b>4 540</b>
<b>Importations (000 \$)</b>	<b>0</b>	<b>9 363</b>	<b>26 177</b>	<b>35 540</b>
<b>Revenus du gouvernement du Québec (000 \$)</b>	<b>2 174</b>	<b>3 718</b>	<b>415</b>	<b>6 307</b>
Impôts sur salaires et traitements	2 174	478	301	2 953
Taxes de vente	0	808	33	841
Taxes spécifiques	0	2 432	81	2 513
<b>Revenus du gouvernement fédéral (000 \$)</b>	<b>1 147</b>	<b>1 211</b>	<b>415</b>	<b>2 773</b>
Impôts sur salaires et traitements	1 147	287	301	1 735
Taxes de vente	0	0	33	33
Taxes et droits d'accise	0	924	81	1 005
<b>Parafiscalités (000 \$)</b>	<b>7 447</b>	<b>1 034</b>	<b>1 116</b>	<b>9 597</b>
québécoise (RRQ, FSS, CSST, RQAP)	6 510	864	933	8 307
fédérale (Assurance-emploi)	937	170	183	1 290

ref : 20120306-1-4 2008S-2012S - Institut de la Statistique du Québec

**Tableau 1 : Impacts pour le Québec d'une production de 100 millions \$ des activités de soutien à l'agriculture et à la foresterie**

Source : Institut de la statistique du Québec, Direction des statistiques économiques et du développement durable.

Afin de caractériser les impacts indirects de l'industrie de l'aménagement forestier (appui à la foresterie), nous avons appliqué le chiffre d'affaires annuel moyen sur la période 2011-2012 au tableau ci-dessus pour l'ensemble des entreprises, pour les entreprises ayant leur siège social hors de la MRC de Maria-Chapdelaine et pour les entreprises ayant leur siège social dans la MRC de Maria-Chapdelaine. A noter que la notion de « premiers fournisseurs » concerne les fournisseurs directs ainsi que les sous-traitants. La notion de « autres fournisseurs » concerne les fournisseurs des « premiers fournisseurs » ainsi que des sous-traitants.

<sup>2</sup> ref : 20120306-1-4 2008S-2012S - Institut de la Statistique du Québec  
INNOVAGRO consultants - 2013-05-17 V2.0

Étant donné que les informations du formulaire d'enquête complet permettent de faire la distinction entre « sous-traitants sylvicoles » et « premiers fournisseurs autres que sous-traitants » en termes de volume de transactions annuelles, il a été possible de caractériser les effets indirects en termes d'emplois pour ces deux types de premiers fournisseurs selon la méthode suivante.

Le Modèle Intersectoriel de l'Institut de la Statistique du Québec fournit le nombre d'années-personnes (ou emploi équivalent temps plein – ETP) généré chez les « premiers fournisseurs » par les activités des entreprises sylvicoles étudiées. Au prorata du volume de transactions annuelles<sup>3</sup>, ces emplois ont été répartis entre « sous-traitants » et « autres premiers fournisseurs ».

Compte tenu des spécificités de l'industrie de l'aménagement forestier, nous avons considéré que ces emplois de sous-traitants étaient saisonniers et nous avons appliqué à la valeur ETP le ratio [nombre moyen de semaines travaillées par an / 52]<sup>4</sup> pour évaluer le nombre correspondant d'emplois saisonniers. Les pourcentages d'employés résidents et non résidents dans la MRC de Maria-Chapdelaine<sup>5</sup> ont été appliqués.

En ce qui concerne les « autres premiers fournisseurs », la compilation des données des formulaires d'enquête fournit le volume total de transactions discriminé entre « transactions avec des fournisseurs de la MRC de Maria-Chapdelaine » et « transactions avec des fournisseurs hors de la MRC de Maria-Chapdelaine ». Au prorata du volume de transactions annuelles, nous avons réparti les emplois ETP supportés par les activités des entreprises sylvicoles entre « emplois dans des entreprises de la MRC de Maria-Chapdelaine » et « emplois dans des entreprises hors de la MRC de Maria-Chapdelaine ». En l'absence de données, il a été impossible de statuer quant au caractère permanent ou saisonnier de ces emplois. Les données sont donc présentées en ETP. Il a également été impossible de statuer quant au nombre de résidents et de non-résidents de la MRC de Maria-Chapdelaine occupant ces emplois chez les « autres premiers fournisseurs ».

En ce qui concerne les « autres fournisseurs » (ou fournisseurs des fournisseurs et des sous-traitants), les données sont présentées telles que produites par le Modèle Intersectoriel de l'Institut de la Statistique du Québec. En l'absence de données sur ces entreprises, aucune précision n'a pu être produite.

---

<sup>3</sup> Montant des travaux sylvicoles sous-traités et montant des achats aux trois principaux fournisseurs

<sup>4</sup> Fournis par la compilation des formulaires d'enquête

<sup>5</sup> Idem

### 3 RÉSULTATS

#### 3.1 Période d'étude

La période sur laquelle sont étudiées les activités des entreprises sylvicoles du Saguenay Lac St-Jean et de la MRC Maria-Chapdelaine pour bénéficier de données récentes mais également pour atténuer les variations annuelles porte sur les années 2011 et 2012.

#### 3.2 Paramètres socioéconomiques objets de l'étude – Formulaire d'enquête

Le formulaire d'enquête complet détaille les paramètres socioéconomiques objets de l'étude.

<b>entreprise</b>							
<b>scian</b>							
<b>personne ressource</b>				<b>fonction</b>			
<b>MRC (siège social)</b>							
	<b>n plants</b>	<b>ha</b>	<b>n plants</b>	<b>ha</b>	<b>ha</b>	<b>zones forestières concernées</b>	
<b>volume d'activité</b>	<b>pépinière</b>	<b>scarifiage</b>	<b>plantation</b>	<b>ec précom</b>	<b>ec comm</b>	<b>(MRC Maria-Chapdelaine)</b>	
<b>total 2011</b>						<b>25-51</b>	<b>partie</b>
<b>total 2012</b>						<b>27-51</b>	<b>totale</b>
<b>zfc 2011</b>						<b>24-51</b>	<b>partie</b>
<b>zfc 2012</b>							
	<b>chiffre d'affaires</b>		<b>masse salariale</b>		<b>sous-traitants</b>		
<b>données économiques</b>	<b>2011</b>	<b>2012</b>	<b>2011</b>	<b>2012</b>	<b>2011</b>	<b>2012</b>	
<b>\$</b>							
<b>2011</b>						<b>MRC Maria-Chapdelaine</b>	
<b>nombre d'employés :</b>	<b>permanents</b>	<b>saisonniers</b>	<b>sem/an</b>			<b>n résidents</b>	<b>n non résid.</b>
ouvriers non spé.							
ouvriers spé.							
chefs d'équipe							
techniciens							
ingénieurs							
administratifs							
autres							
<b>structure d'âge :</b>	<b>30&lt;</b>	<b>30-40</b>	<b>40-50</b>	<b>50-60</b>	<b>&gt;60</b>		
ouvriers non spé.							
ouvriers spé.							
chefs d'équipe							
techniciens							
ingénieurs							
administratifs							
autres							
<b>2012</b>						<b>MRC Maria-Chapdelaine</b>	
<b>nombre d'employés :</b>	<b>permanents</b>	<b>saisonniers</b>	<b>sem/an</b>			<b>n résidents</b>	<b>n non résid.</b>
ouvriers non spé.							
ouvriers spé.							
chefs d'équipe							
techniciens							
ingénieurs							
administratifs							
autres							
<b>structure d'âge :</b>	<b>30&lt;</b>	<b>30-40</b>	<b>40-50</b>	<b>50-60</b>	<b>&gt;60</b>		
ouvriers non spé.							
ouvriers spé.							
chefs d'équipe							
techniciens							
ingénieurs							
administratifs							
autres							
<b>transactions</b>	<b>année</b>		<b>type d'entreprise et activité</b>		<b>MRC Maria-Chapdelaine</b>		
<b>principaux secteurs (\$)</b>	<b>2011</b>	<b>2012</b>			<b>dans MRC</b>	<b>hors MRC</b>	
fournisseur 1							
fournisseur 2							
fournisseur 3							
client 1							
client 2							
client 3							

Tableau 2 : Formulaire d'enquête complet

La première partie du formulaire concerne les informations générales relatives à l'entreprise, dont la localisation de son siège social (dans ou hors MRC de Maria-Chapdelaine).

La deuxième partie du formulaire concerne les volumes d'activités en 2011 et en 2012 : nombre de plants forestiers produits pour les pépinières, superficie en hectares de préparation de sol, nombre de plants en reboisement artificiel, superficie en hectares d'éducation de peuplement. Ces données sont présentées (hors pépinières) en volume d'activité total et en volume d'activité sur les zones forestières 24-51, 25-51 et 27-51.

La troisième partie du formulaire concerne les données économiques (2011 et 2012), à savoir, chiffre d'affaires annuel, masse salariale annuelle et montant annuel de la sous-traitance (pour les travaux d'aménagement forestier).

La quatrième partie du formulaire concerne les données sociales (2011 et 2012), à savoir, nombre d'emplois permanents et saisonniers par catégorie professionnelle. En ce qui concerne les emplois saisonniers, le nombre moyen de semaines de travail par an permet de les convertir en emplois équivalents temps plein (ETP<sup>6</sup>). Une ventilation des salariées par catégorie professionnelle est faite en fonction de leur lieu résidence (dans ou hors MRC de Maria-Chapdelaine). Cette quatrième partie concerne également, par catégorie professionnelle, la ventilation des salariés en fonction de leur classe d'âge (par tranche de 10 ans de 30< à >60).

Enfin, la cinquième partie du formulaire concerne les volumes annuels de transactions (2011 et 2012) des entreprises avec leurs trois principaux fournisseurs et leurs trois principaux clients (montants, activités) ségréguées entre ceux de la MRC de Maria-Chapdelaine et ceux hors de la MRC de Maria-Chapdelaine.

Le formulaire d'enquête simplifié est présenté ci-dessous.

entreprise							
personne contactée		fonction					
MRC (siège social)							
		ha	n plants	ha	ha	zones forestières concernées	
volume d'activité		scarifiage	plantation	ec précom	ec comm	(MRC Maria-Chapdelaine)	
total 2011						25-51	partie
total 2012						27-51	totale
sur ZFC 2011						24-51	partie
sur ZFC 2012						ZFC	
		chiffre d'affaires		masse salariale		sous-traitants	
données économiques		2011	2012	2011	2012	2011	2012
\$							

Tableau 3 : Formulaire d'enquête simplifié

L'analyse socioéconomique approfondie des activités sylvicoles menée avec la collaboration d'une entreprise participante a permis de produire, par activité d'aménagement forestier, des valeurs moyennes représentatives de chiffre d'affaires, de masse salariale, et de nombre de salariés par catégorie professionnelle ainsi que de transactions avec les principaux fournisseurs et les principaux clients. Cette approche a été validée avec des données communiquées par des entreprises ayant répondu au formulaire d'enquête complet.

Pour les entreprises n'ayant répondu ni au formulaire d'enquête complet ni au formulaire d'enquête simplifié, nous avons estimé leur chiffre d'affaires moyen annuel sur la période 2011-2012 à partir de leur chiffre d'affaires moyen annuel de la période 2008-2010<sup>7</sup> ajusté avec le facteur de variation

<sup>6</sup> Exemple : un emploi saisonnier 26 semaines par an (sur un total de 52 semaines) est équivalent à 0,5 emploi à temps plein (0,5 ETP)

<sup>7</sup> Source : MRN



moyen établi à partir des données des entreprises ayant répondu au formulaire d'enquête (complet ou simplifié). Les types de travaux sylvicoles effectués par les entreprises n'ayant répondu ni au formulaire d'enquête complet ni au formulaire d'enquête simplifié étant connus grâce aux documents du MRN concernant la période 2008-2010, nous avons estimé les principaux paramètres socioéconomiques au prorata du chiffre d'affaires d'entreprises comparables effectuant la même gamme de travaux sylvicoles et pour lesquelles nous disposons de données complètes.

### 3.3 Entreprises contactées

Les critères de sélection des entreprises d'aménagement forestier ciblées par l'enquête étaient :

- Avoir son siège social dans la MRC de Maria-Chapdelaine,
- Exercer des activités d'aménagement forestier sur les zones forestières 24-51, 25-51 et 27-51 même si le siège social est hors de la MRC de Maria-Chapdelaine.

Avec la collaboration d'une entreprise participante et du CLD Maria-Chapdelaine, seize entreprises répondant à l'un de ces deux critères ont été identifiées (8 entreprises ayant leur siège social dans la MRC de Maria-Chapdelaine, 8 entreprises ayant leur siège social hors de la MRC de Maria-Chapdelaine). Le tableau ci-dessous présente la liste des entreprises contactées, leurs activités (2011 et 2012) et la localisation de leur siège social.

codification MRN entreprises et activités	plants forestiers	PS	RA	EP ou DEG	localisation du siège social MRC
		scarifiage	plantation	éclair + dég	
Serres et pépinière Girardville					Maria-Chapdelaine
Pépinière de Normandin					Maria-Chapdelaine
Société Sylvicole de Mistassini					Maria-Chapdelaine
Coopérative Forestière de Girardville					Maria-Chapdelaine
Nokamic					Maria-Chapdelaine
Lacime					Maria-Chapdelaine
Les Aménagements MYR					Maria-Chapdelaine
Corporation d'Aménagement Forêt Normandin					Maria-Chapdelaine
Société Sylvicole de Chambord					Domaine du Roy
Landes Forestières Uapats					Domaine du Roy
Forêt RDR – Aménagement JRD					Domaine du Roy
Coopérative Forestière Petit Paris					Lac St-Jean Est
Foresterie DLM					Lac St-Jean Est
Foresco GTH					Fjord du saguenay
Sylviculture Tramfor					Fjord du saguenay
Reboitech					Fjord du saguenay

**Tableau 4 : Entreprises contactées, activités (2011 et 2012) et localisation du siège social**

L'analyse de documents du MRN relatifs à la « *proportion de l'historique régional d'interventions sylvicoles des entreprises et les familles de travaux reconnus* » ainsi qu'à la « *cible (\$) des travaux sylvicoles non commerciaux 2013 à 2018 (R02)* »<sup>8</sup> nous a permis de pondérer l'importance relative de chaque entreprise en termes de chiffre d'affaires annuel moyen par rapport à l'ensemble des entreprises ciblées dans le cadre de l'enquête.

Les 28 entreprises d'aménagement forestier listées par le MRN dans le cadre de l'historique régional 2008-2010 ont représenté un chiffre d'affaires annuel total moyen de 50 617 453 \$ (le document du MRN précise le pourcentage du chiffre d'affaires total moyen pour chaque entreprise). Les quatorze entreprises ciblées par l'enquête (16 moins les 2 pépinières de plants forestiers) et présentes sur la liste du MRN ont représenté un chiffre d'affaires annuel total moyen de 43 201 966 \$, soit 85% du chiffre d'affaires annuel total global moyen.

<sup>8</sup> Documents transmis par une entreprise participante et relatifs à l'historique régional (Saguenay Lac St-Jean) 2008-2010 établi par le MRN (sur la forêt publique) hors production de plants forestiers en pépinière.

Agrégées en groupe, l'analyse des chiffres d'affaires annuels moyens de ces 14 entreprises sur la période 2008-2010 a permis de produire la ventilation ci-dessous.

Chiffre d'affaires	< 0,4 million \$	0,4 à 2 millions \$	2 à 4 millions \$	4 à 8 millions \$	> 8 millions \$
Nombre d'entreprises	1	6	3	3	1

**Tableau 5 : Classement des 14 entreprises « travaux sylvicoles » par catégorie de chiffre d'affaires annuel (2008-2010)**

Cette analyse a par ailleurs permis d'estimer la représentativité des répondants à l'enquête (voir ci-dessous).

### **3.4 Taux de réponse et représentativité des répondants**

Sur les 16 entreprises contactées, 10 ont répondu avec le formulaire d'enquête complet.

Sur les 6 entreprises n'ayant pas répondu avec le formulaire d'enquête complet :

- 4 ont répondu avec le formulaire d'enquête simplifié,
- 1 nous a indiqué ne pas souhaiter participer à l'enquête,
- 1 nous a indiqué de ne pas avoir effectué de travaux sylvicoles sur les zones 24-51, 25-51 et 27-51 en 2011 et 2012,

Hors pépinières, les entreprises ayant répondu avec le formulaire d'enquête complet représentent **71%** du chiffre d'affaires annuel total moyen sur la période 2008-2010 des 14 entreprises ciblées.

### **3.5 Compilation des données de l'enquête**

Les tableaux suivants présentent la compilation des données de l'enquête :

- Compilation pour l'ensemble des entreprises,
- Compilation pour les entreprises ayant leur siège social hors de la MRC de Maria-Chapdelaine,
- Compilation pour les entreprises ayant leur siège social dans la MRC de Maria-Chapdelaine.

Les données techniques, économiques et sociales présentées sont des valeurs moyennes sur les années 2011 et 2012.

### 3.5.1 Compilation pour l'ensemble des entreprises

volume d'activité	n plants	ha	n plants	ha	ha	zones forestières concernées (zfc MRC Maria-Chapdelaine)	
	pépière	scarifiage	plantation	ec précom	ec comm	25-51	partie
<b>total moy 2011-2012</b>	22 389 500	41 626	73 111 879	16 162	0	<b>27-51</b>	<b>totale</b>
<b>zfc moy 2011-2012</b>		36 109	65 993 771	14 070	0	<b>24-51</b>	<b>partie</b>

données économiques	chiffre d'affaires	masse salariale	sous-traitants
	moy 2011-2012	moy 2011-2012	moy 2011-2012
\$	79 432 417	28 921 609	8 886 881

moyenne 2011-2012 nombre d'employés :						MRC Maria-Chapdelaine	
	permanents	saisonniers	sem/an	ETP sais.	ETP	n résidents	n non résid.
ouvriers non spé.	0	693	18	234	234	273	420
ouvriers spé.	40	616	23	267	307	130	526
chefs d'équipe	23	60	22	26	49	42	42
techniciens	14	81	32	50	63	19	75
ingénieurs	12	1	33	1	13	5	8
adminsitratifs	59	14	24	6	66	52	20
autres	2	82	30	48	50	14	41
<b>total</b>	<b>149</b>	<b>1 548</b>	<b>21</b>	<b>631</b>	<b>781</b>	<b>534</b>	<b>1 130</b>
	9%	91%				32%	68%

structure d'âge :	30<	30-40	40-50	50-60	>60
ouvriers non spé.	132	178	127	74	52
ouvriers spé.	151	205	177	91	63
chefs d'équipe	9	36	49	9	8
techniciens	6	33	64	16	3
ingénieurs	3	6	17	1	1
adminsitratifs	20	19	29	3	19
autres	3	5	34	10	9
<b>total</b>	<b>323</b>	<b>481</b>	<b>496</b>	<b>204</b>	<b>156</b>

transactions	moy 2011-2012		
	dans MRC	hors MRC	total
<b>principaux secteurs (\$)</b>			
fournisseur 1	4 332 086	4 046 880	8 378 966
fournisseur 2	2 071 820	6 833 645	8 905 465
fournisseur 3	334 995	204 300	539 295
<b>total</b>	<b>6 738 901</b>	<b>11 084 825</b>	<b>17 823 726</b>
client 1	31 474 273	11 999 376	43 473 649
client 2	10 247 727	5 598 763	15 846 490
client 3	1 628 747	3 598 178	5 226 925
<b>total</b>	<b>43 350 748</b>	<b>21 196 317</b>	<b>64 547 065</b>

Tableau 6 : Compilation des données pour l'ensemble des entreprises

### 3.5.2 Compilation pour les entreprises ayant leur siège social hors de la MRC de Maria-Chapdelaine

volume d'activité	n plants	ha	n plants	ha	ha	zones forestières concernées (zfc MRC Maria-Chapdelaine)	
	pépinière	scarifiage	plantation	ec précom	ec comm	25-51	partie
<b>total moy 2011-2012</b>	0	30 681	44 022 468	8 884	0	27-51	totale
<b>zfc moy 2011-2012</b>		25 989	38 730 802	6 821	0	24-51	partie

données économiques	chiffre d'affaires	masse salariale	sous-traitants
	moy 2011-2012	moy 2011-2012	moy 2011-2012
\$	40 140 275	15 884 223	2 197 100

moyenne 2011-2012						MRC Maria-Chapdelaine	
	permanents	saisonniers	sem/an	ETP sais.	ETP	n résidents	n non résid.
ouvriers non spé.	0	333	18	117	117	55	278
ouvriers spé.	3	394	22	170	173	38	358
chefs d'équipe	17	22	24	10	27	5	35
techniciens	12	58	33	38	49	6	62
ingénieurs	8	0		0	8	1	7
admsitratifs	17	2		1	18	7	12
autres	0	73	31	43	43	5	39
<b>total</b>	<b>56</b>	<b>882</b>	<b>22</b>	<b>379</b>	<b>436</b>	<b>117</b>	<b>790</b>
	6%	94%				13%	87%

structure d'âge :	30<	30-40	40-50	50-60	>60
ouvriers non spé.	80	63	37	25	10
ouvriers spé.	109	94	112	70	9
chefs d'équipe	4	15	24	7	0
techniciens	4	23	22	8	0
ingénieurs	1	6	0	1	0
admsitratifs	2	3	8	1	0
autres	2	0	8	5	7
<b>total</b>	<b>199</b>	<b>203</b>	<b>210</b>	<b>116</b>	<b>26</b>

transactions	moy 2011-2012		
	dans MRC	hors MRC	total
principaux secteurs (\$)			
fournisseur 1	2 709 811	3 940 111	6 649 922
fournisseur 2	1 939 123	5 995 836	7 934 960
fournisseur 3	121 067	74 000	195 067
<b>total</b>	<b>4 770 001</b>	<b>10 009 947</b>	<b>14 779 948</b>
client 1	6 765 210	8 120 000	14 885 210
client 2	3 119 399	4 921 271	8 040 670
client 3	507 747	1 514 178	2 021 925
<b>total</b>	<b>10 392 356</b>	<b>14 555 449</b>	<b>24 947 805</b>

Tableau 7 : Compilation des données pour les entreprises ayant leur siège social hors de la MRC de Maria-Chapdelaine

## 3.5.3 Compilation pour les entreprises ayant leur siège social dans la MRC de Maria-Chapdelaine

	<i>n plants</i>	<i>ha</i>	<i>n plants</i>	<i>ha</i>	<i>ha</i>	<i>zones forestières concernées</i> <i>(zfc MRC Maria-Chapdelaine)</i>	
<i>volume d'activité</i>	<i>pépinière</i>	<i>scarifiage</i>	<i>plantation</i>	<i>ec précom</i>	<i>ec comm</i>	<i>25-51</i>	<i>partie</i>
<b>total moy 2011-2012</b>	22 389 500	10 945	29 089 410	7 279	0	<b>27-51</b>	<b>totale</b>
<b>zfc moy 2011-2012</b>		10 120	27 262 970	7 249	0	<b>24-51</b>	<b>partie</b>

	<i>chiffre d'affaires</i>	<i>masse salariale</i>	<i>sous-traitants</i>
<i>données économiques</i>	<i>moy 2011-2012</i>	<i>moy 2011-2012</i>	<i>moy 2011-2012</i>
<b>\$</b>	39 292 143	13 037 386	6 689 781

<i>moyenne 2011-2012</i>						<i>MRC Maria-Chapdelaine</i>	
<i>nombre d'employés :</i>	<i>permanents</i>	<i>saisonniers</i>	<i>sem/an</i>	<i>ETP sais.</i>	<i>ETP</i>	<i>n résidents</i>	<i>n non résid.</i>
<i>ouvriers non spé.</i>	0	361	17	117	117	218	142
<i>ouvriers spé.</i>	37	222	23	97	134	91	168
<i>chefs d'équipe</i>	6	38	22	16	22	37	7
<i>techniciens</i>	2	23	28	12	14	13	12
<i>ingénieurs</i>	4	1	33	1	5	4	1
<i>adminsitratifs</i>	42	12	25	6	48	46	8
<i>autres</i>	2	9	26	4	6	9	2
<b>total</b>	<b>93</b>	<b>666</b>	<b>20</b>	<b>252</b>	<b>345</b>	<b>417</b>	<b>340</b>
	<b>12%</b>	<b>88%</b>				<b>55%</b>	<b>45%</b>

<i>structure d'âge :</i>	<i>30&lt;</i>	<i>30-40</i>	<i>40-50</i>	<i>50-60</i>	<i>&gt;60</i>
<i>ouvriers non spé.</i>	52	115	90	49	42
<i>ouvriers spé.</i>	42	111	65	22	54
<i>chefs d'équipe</i>	6	21	25	3	8
<i>techniciens</i>	2	10	42	8	3
<i>ingénieurs</i>	2	1	17	0	1
<i>adminsitratifs</i>	19	16	22	2	19
<i>autres</i>	2	5	27	5	2
<b>total</b>	<b>124</b>	<b>278</b>	<b>287</b>	<b>89</b>	<b>130</b>

<i>transactions</i>	<i>moy 2011-2012</i>		
<i>principaux secteurs (\$)</i>	<i>dans MRC</i>	<i>hors MRC</i>	<i>total</i>
<i>fournisseur 1</i>	1 622 276	106 768	1 729 044
<i>fournisseur 2</i>	132 697	837 809	970 506
<i>fournisseur 3</i>	213 928	130 300	344 228
<b>total</b>	<b>1 968 900</b>	<b>1 074 877</b>	<b>3 043 778</b>
<i>client 1</i>	24 709 064	3 879 376	28 588 439
<i>client 2</i>	7 128 328	677 492	7 805 820
<i>client 3</i>	1 121 001	2 084 000	3 205 001
<b>total</b>	<b>32 958 392</b>	<b>6 640 868</b>	<b>39 599 260</b>

Tableau 8 : Compilation des données pour les entreprises ayant leur siège social dans la MRC de Maria-Chapdelaine

### 3.6 Impacts directs et indirects selon de Modèle Intersectoriel de l'Institut de la Statistique du Québec

Les tableaux ci-dessous présentent les impacts directs et indirects des activités des entreprises au prorata du chiffre d'affaires total moyen sur les années 2011 et 2012 pour :

- L'ensemble des entreprises,
- Les entreprises ayant leur siège social hors de la MRC de Maria-Chapdelaine,
- Les entreprises ayant leur siège social dans de la MRC de Maria-Chapdelaine.

#### 3.6.1 Pour l'ensemble des entreprises

Chiffre d'affaires total moyen 2011-2012		79,432 millions \$		
Pour l'ensemble des entreprises				
CATÉGORIE	effets directs	effets indirects		effets totaux
		premiers fournisseurs	autres fournisseurs	
<b>Main-d'oeuvre (années-personnes)</b>	<b>591,5</b>	<b>104,8</b>	<b>114,9</b>	<b>811,2</b>
Salariés	545,6	95,1	104,8	745,5
Autres travailleurs	45,9	9,7	10,1	65,7
<b>Valeur ajoutée aux prix de base (000 \$)</b>	<b>30 316</b>	<b>8 426</b>	<b>8 870</b>	<b>47 613</b>
Salaires et traitements avant impôts	21 710	4 250	4 573	30 533
Revenu net entreprises individuelles	3 389	389	377	4 156
Autres revenus bruts avant impôts	5 217	3 787	3 920	12 924
<b>Autres productions (000 \$)</b>	<b>0</b>	<b>213</b>	<b>191</b>	<b>404</b>
<b>Subventions (000 \$)</b>	<b>-168</b>	<b>-75</b>	<b>-177</b>	<b>-420</b>
<b>Taxes indirectes (000 \$)</b>	<b>0</b>	<b>3 308</b>	<b>299</b>	<b>3 606</b>
<b>Importations (000 \$) interprov. et internat.</b>	<b>0</b>	<b>7 437</b>	<b>20 793</b>	<b>28 230</b>
<b>Revenus Gouvernement du Québec (000 \$)</b>	<b>1 727</b>	<b>2 953</b>	<b>330</b>	<b>5 010</b>
Impôts sur salaires et traitements	1 727	380	239	2 346
Taxes de vente	0	642	26	668
Taxes spécifiques	0	1 932	64	1 996
<b>Revenus Gouvernement fédéral (000 \$)</b>	<b>911</b>	<b>962</b>	<b>330</b>	<b>2 203</b>
Impôts sur salaires et traitements	911	228	239	1 378
Taxes de vente	0	0	26	26
Taxes et droits d'accise	0	734	64	798
<b>Parafiscalités (000 \$)</b>	<b>5 915</b>	<b>821</b>	<b>886</b>	<b>7 623</b>
québécoise (RRQ, FSS, CSST, RQAP)	5 171	686	741	6 598
fédérale (Assurance-emploi)	744	135	145	1 025

ref : 20120306-1-4 2008S-2012S - Institut de la Statistique du Québec

**Tableau 9 : Impacts directs et indirects des activités de l'ensemble des entreprises**

## 3.6.2 Pour les entreprises ayant leur siège social hors de la MRC de Maria-Chapdelaine

Chiffre d'affaires total moyen 2011-2012		40,140 millions \$		
Pour les entreprises hors de la MRC				
CATÉGORIE	effets directs	effets indirects		effets totaux
		premiers fournisseurs	autres fournisseurs	
<b>Main-d'oeuvre (années-personnes)</b>	<b>298,9</b>	<b>52,9</b>	<b>58,0</b>	<b>409,9</b>
Salariés	275,7	48,0	52,9	376,7
Autres travailleurs	23,2	4,9	5,1	33,2
<b>Valeur ajoutée aux prix de base (000 \$)</b>	<b>15 320</b>	<b>4 258</b>	<b>4 482</b>	<b>24 060</b>
Salaires et traitements avant impôts	10 971	2 148	2 311	15 430
Revenu net entreprises individuelles	1 713	197	191	2 100
Autres revenus bruts avant impôts	2 636	1 913	1 981	6 531
<b>Autres productions (000 \$)</b>	<b>0</b>	<b>108</b>	<b>96</b>	<b>204</b>
<b>Subventions (000 \$)</b>	<b>-85</b>	<b>-38</b>	<b>-90</b>	<b>-212</b>
<b>Taxes indirectes (000 \$)</b>	<b>0</b>	<b>1 671</b>	<b>151</b>	<b>1 822</b>
<b>Importations (000 \$) interprov. et internat.</b>	<b>0</b>	<b>3 758</b>	<b>10 508</b>	<b>14 266</b>
<b>Revenus Gouvernement du Québec (000 \$)</b>	<b>873</b>	<b>1 492</b>	<b>167</b>	<b>2 532</b>
Impôts sur salaires et traitements	873	192	121	1 185
Taxes de vente	0	324	13	338
Taxes spécifiques	0	976	33	1 009
<b>Revenus Gouvernement fédéral (000 \$)</b>	<b>460</b>	<b>486</b>	<b>167</b>	<b>1 113</b>
Impôts sur salaires et traitements	460	115	121	696
Taxes de vente	0	0	13	13
Taxes et droits d'accise	0	371	33	403
<b>Parafiscalités (000 \$)</b>	<b>2 989</b>	<b>415</b>	<b>448</b>	<b>3 852</b>
québécoise (RRQ, FSS, CSST, RQAP)	2 613	347	375	3 334
fédérale (Assurance-emploi)	376	68	73	518

ref : 20120306-1-4 2008S-2012S - Institut de la Statistique du Québec

**Tableau 10 : Impacts directs et indirects des activités des entreprises ayant leur siège social hors de la MRC de Maria-Chapdelaine**

## 3.6.3 Pour les entreprises ayant leur siège social dans la MRC de Maria-Chapdelaine

Chiffre d'affaires total moyen 2011-2012		39,292 millions \$		
Pour les entreprises de la MRC				
CATÉGORIE	effets directs	effets indirects		effets totaux
		premiers fournisseurs	autres fournisseurs	
<b>Main-d'oeuvre (années-personnes)</b>	<b>292,6</b>	<b>51,8</b>	<b>56,8</b>	<b>401,3</b>
Salariés	269,9	47,0	51,8	368,8
Autres travailleurs	22,7	4,8	5,0	32,5
<b>Valeur ajoutée aux prix de base (000 \$)</b>	<b>14 996</b>	<b>4 168</b>	<b>4 388</b>	<b>23 552</b>
Salaires et traitements avant impôts	10 739	2 103	2 262	15 104
Revenu net entreprises individuelles	1 677	193	187	2 056
Autres revenus bruts avant impôts	2 581	1 873	1 939	6 393
<b>Autres productions (000 \$)</b>	<b>0</b>	<b>105</b>	<b>94</b>	<b>200</b>
<b>Subventions (000 \$)</b>	<b>-83</b>	<b>-37</b>	<b>-88</b>	<b>-208</b>
<b>Taxes indirectes (000 \$)</b>	<b>0</b>	<b>1 636</b>	<b>148</b>	<b>1 784</b>
<b>Importations (000 \$) interprov. et internat.</b>	<b>0</b>	<b>3 679</b>	<b>10 286</b>	<b>13 964</b>
<b>Revenus Gouvernement du Québec (000 \$)</b>	<b>854</b>	<b>1 461</b>	<b>163</b>	<b>2 478</b>
Impôts sur salaires et traitements	854	188	118	1 160
Taxes de vente	0	317	13	330
Taxes spécifiques	0	956	32	987
<b>Revenus Gouvernement fédéral (000 \$)</b>	<b>451</b>	<b>476</b>	<b>163</b>	<b>1 090</b>
Impôts sur salaires et traitements	451	113	118	682
Taxes de vente	0	0	13	13
Taxes et droits d'accise	0	363	32	395
<b>Parafiscalités (000 \$)</b>	<b>2 926</b>	<b>406</b>	<b>439</b>	<b>3 771</b>
québécoise (RRQ, FSS, CSST, RQAP)	2 558	339	367	3 264
fédérale (Assurance-emploi)	368	67	72	507

ref : 20120306-1-4 2008S-2012S - Institut de la Statistique du Québec

**Tableau 11 : Impacts directs et indirects des activités des entreprises ayant leur siège social dans la MRC de Maria-Chapdelaine**

## 4 ANALYSE DES DONNÉES

### 4.1 Ensemble des entreprises

#### 4.1.1 Répartition géographique des travaux sylvicoles

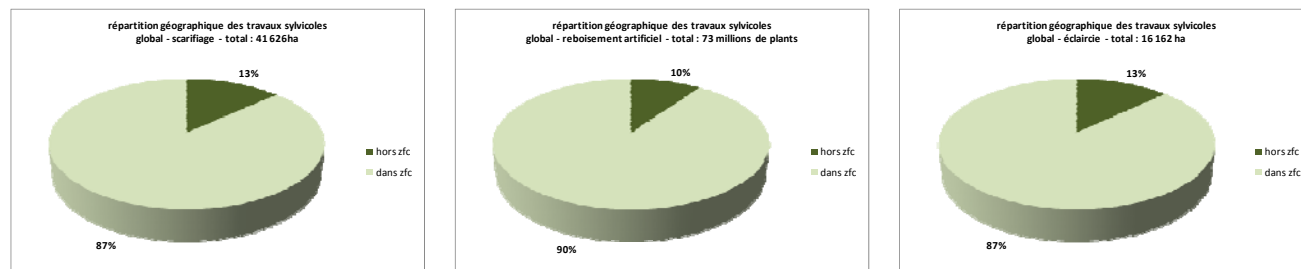


Figure 1 : Répartition géographique des travaux sylvicoles – Ensemble des entreprises

En valeurs moyennes sur 2011-2012, l'ensemble des entreprises a effectué 41 626 ha de scarifiage dont 36 109 ha (87%) dans les zones forestières 24-51, 25-51 et 27-51. Ces entreprises ont planté 73,1 millions de plants forestiers (soit 40 618 ha<sup>9</sup>) dont 66,0 millions (soit 36 663 ha) (90%) dans les zones forestières 24-51, 25-51 et 27-51. Ces entreprises ont effectués 16 162 ha d'éclaircie dont 14 070 ha (87%) dans les zones forestières 24-51, 25-51 et 27-51. La production de plants de reboisement (22,4 millions de plants) a été assurée dans sa totalité par 2 entreprises ayant leur siège social dans la MRC de Maria-Chapdelaine.

En ce qui concerne les travaux d'aménagement forestiers réalisés dans les zones forestières 24-51, 25-51 et 27-51, les graphiques ci-dessous présentent les pourcentages respectifs de ces travaux réalisés par les entreprises ayant leur siège social hors de la MRC de Maria-Chapdelaine et par les entreprises ayant leur siège social dans la MRC de Maria-Chapdelaine.

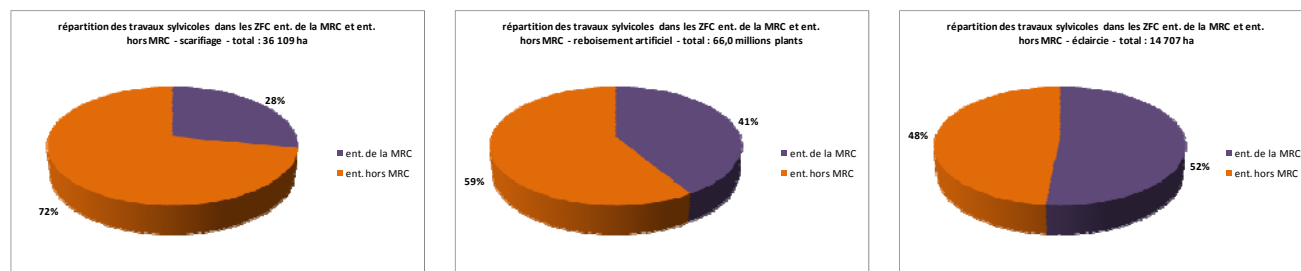


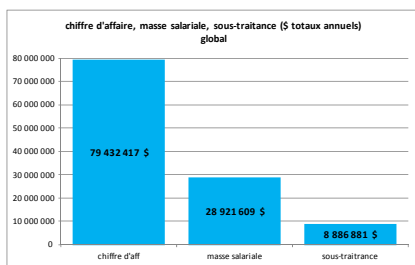
Figure 2 : Répartition des travaux sylvicoles dans les ZFC entre entreprises de la MRC de Maria-Chapdelaine et entreprises hors MRC de Maria-Chapdelaine

Alors que les entreprises ayant leur siège social dans la MRC de Maria-Chapdelaine représentent 45% du nombre total d'emplois (voir § 4.1.3), elles ne réalisent que 28% des travaux de préparation de sol (scarifiage). Elles réalisent 41% des travaux de reboisement artificiel, pourcentage cohérent avec celui du nombre d'emplois. Par contre, les entreprises ayant leur siège social dans la MRC de Maria-Chapdelaine réalisent 52% des travaux d'éclaircie et de dégagement qui requièrent proportionnellement plus de main d'œuvre que les travaux de préparation de sol.

<sup>9</sup> Sur la base de 1 800 « tiges » ou plants reboisés à l'ha.  
 INNOVAGRO consultants - 2013-05-17 V2.0



#### 4.1.2 Chiffre d'affaires, masse salariale, sous-traitance



En valeurs moyennes sur 2011-2012, l'ensemble des entreprises a réalisé un chiffre d'affaires total annuel de 79,4 millions \$. La masse salariale totale annuelle a été de 28,9 millions \$. Ces entreprises ont sous-traité des travaux sylvicoles pour un montant total annuel de 8,9 millions \$.

Figure 3 : Chiffre d'affaires, masse salariale et sous-traitance - Ensemble des entreprises

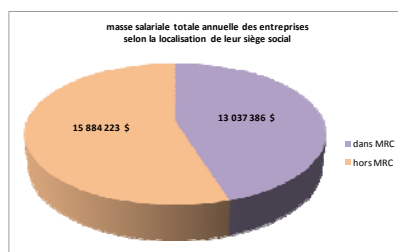
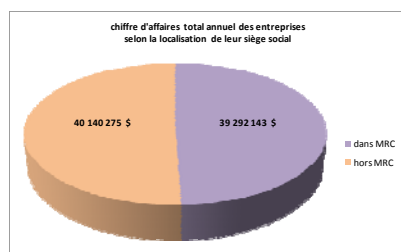


Figure 4 : Répartition du chiffre d'affaires total annuel et de la masse salariale totale annuelle en fonction de la localisation géographique du siège social des entreprises

Les entreprises ayant leur siège social dans la MRC de Maria-Chapdelaine ont réalisé, en valeur moyenne sur 2011-2012, 49% du chiffre d'affaires annuel de l'ensemble des entreprises. La masse salariale totale annuelle, en valeur moyenne sur 2011-2012, pour les entreprises ayant leur siège social dans la MRC de Maria-Chapdelaine représente 45% de la masse salariale totale annuelle de l'ensemble des entreprises.

#### 4.1.3 Emplois, lieux de résidence des employés, classes d'âge et catégories professionnelles

En valeurs moyennes sur 2011-2012, l'ensemble des entreprises a généré 1 697 emplois, soit 149 emplois permanents (9%) et 1 548 emplois saisonniers (91%). Pour les emplois saisonniers, le nombre moyen de semaines de travail sur l'année est de 21. Les 1 548 emplois saisonniers sont équivalents à 631 emplois permanents. En ce qui concerne le lieu de résidence des employés, 68% vivent hors de la MRC de Maria-Chapdelaine et 32% vivent sur le territoire de la MRC de Maria-Chapdelaine.

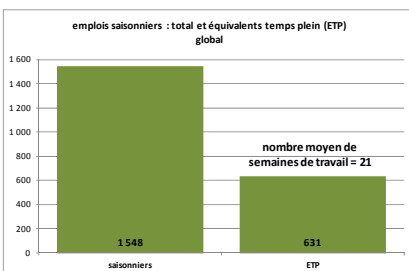
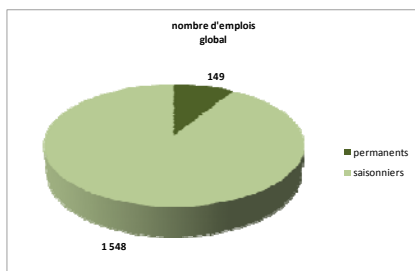
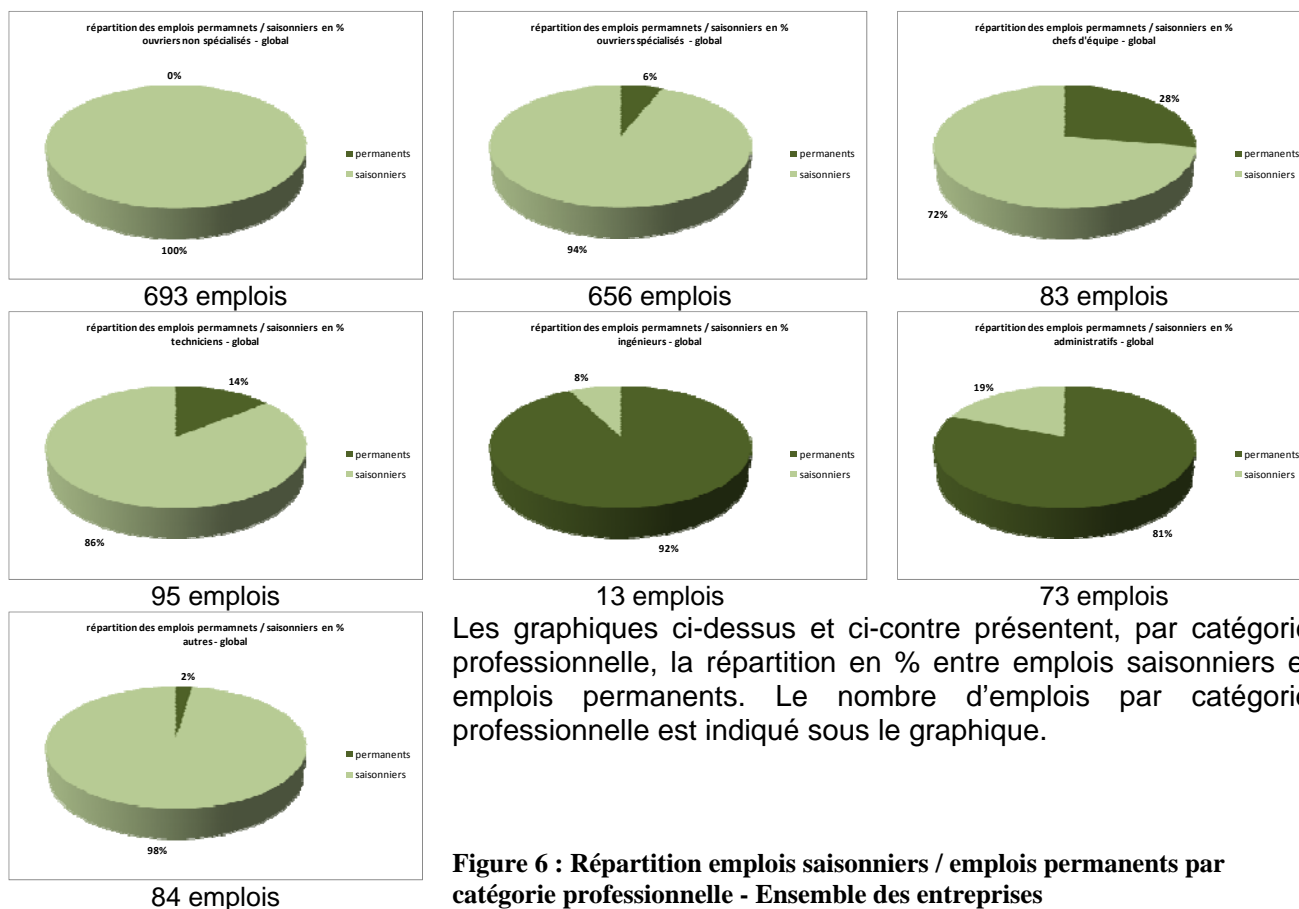


Figure 5 : Nombres d'emplois saisonniers et permanents, ETP des emplois saisonniers, lieu de résidence des employés - Ensemble des entreprises

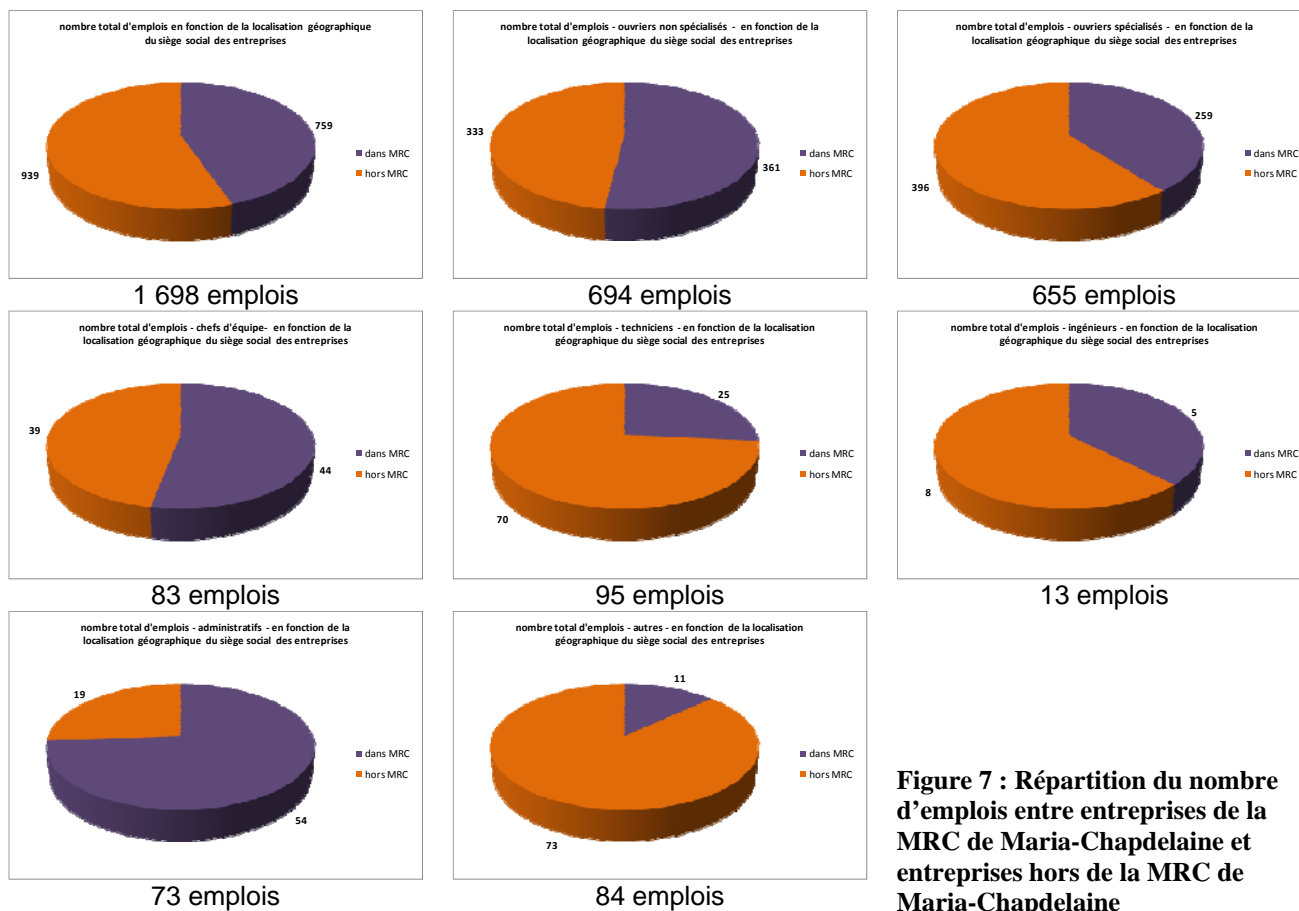


Les graphiques ci-dessus et ci-contre présentent, par catégorie professionnelle, la répartition en % entre emplois saisonniers et emplois permanents. Le nombre d'emplois par catégorie professionnelle est indiqué sous le graphique.

**Figure 6 : Répartition emplois saisonniers / emplois permanents par catégorie professionnelle - Ensemble des entreprises**

En valeurs moyennes sur 2011-2012, les emplois d'ouvriers, de chefs d'équipe, de techniciens et autres sont en totalité ou en majorité des emplois saisonniers. Les emplois d'ingénieurs et de personnel administratif sont en majorité des emplois permanents.

Les graphiques ci-dessous présentent, pour l'ensemble des emplois ainsi que par catégorie professionnelle, le nombre de salariés à l'emploi des entreprises ayant leur siège social dans la MRC de Maria-Chapdelaine et le nombre de salariés à l'emploi des entreprises ayant leur siège social hors de la MRC de Maria-Chapdelaine



**Figure 7 : Répartition du nombre d'emplois entre entreprises de la MRC de Maria-Chapdelaine et entreprises hors de la MRC de Maria-Chapdelaine**

Les entreprises ayant leur siège social dans la MRC de Maria-Chapdelaine supportent :

- 45% du nombre total d'emplois (759),
- 52% du nombre d'emplois d'ouvriers non spécialisés (361),
- 40% du nombre d'emplois d'ouvriers spécialisés (259),
- 53% du nombre d'emplois de chefs d'équipe (44),
- 36% du nombre d'emplois de techniciens (25),
- 38% du nombre d'emplois d'ingénieurs (5),
- 74% du nombre d'emplois de personnels administratifs (54),
- 13% du nombre d'emplois autres (11).

En ce qui concerne la répartition des employés par classe d'âge pour l'ensemble des catégories professionnelles, on observe une répartition marquée pour les classes d'âge 30-40 et 40-50, une bonne représentation de la classe d'âge <30 et une moindre représentation pour les autres classes plus âgées. Discriminés par classe professionnelle, les emplois saisonniers d'ouvriers non spécialisés et spécialisés sont occupés majoritairement par des salariés des classes d'âge <30, 30-40 et 40-50. Les emplois saisonniers d'ouvriers spécialisés sont occupés majoritairement par des salariés de la classe d'âge 30-40. Les emplois majoritairement saisonniers de chefs d'équipe sont en grande partie occupés par des salariés des classes d'âge 30-40 et 40-50. Les emplois de techniciens sont en grande partie occupés par des salariés de la classe d'âge 40-50. Les emplois d'ingénieurs sont le fait majoritaire de la classe d'âge 40-50. Les emplois administratifs sont assez

régulièrement répartis sauf pour la classe d'âge 50-60. Enfin, les emplois saisonniers « autres » sont majoritairement occupés par la classe d'âge 40-50.

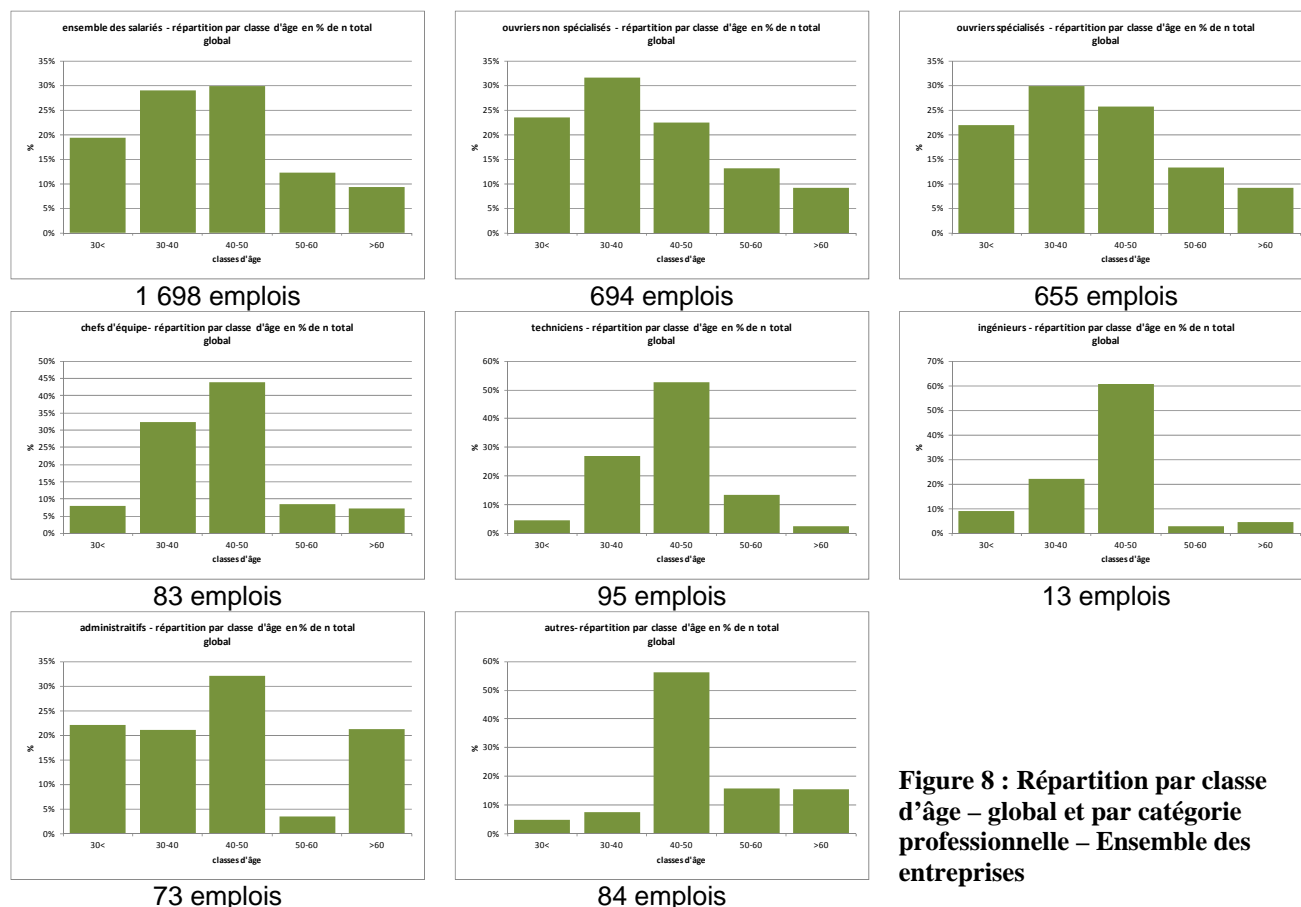


Figure 8 : Répartition par classe d'âge – global et par catégorie professionnelle – Ensemble des entreprises

#### 4.1.4 Transactions avec les principaux fournisseurs et les principaux clients

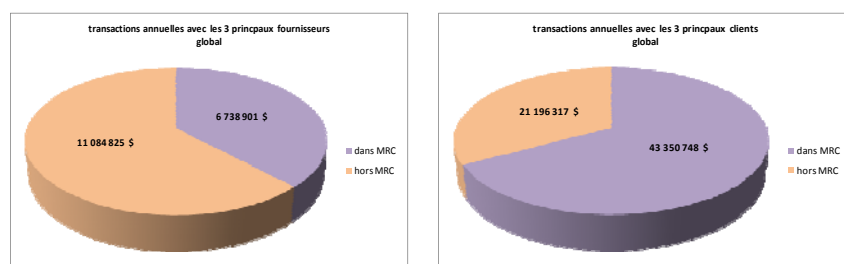


Figure 9 : Transactions annuelles avec les 3 principaux fournisseurs et les 3 principaux clients – Ensemble des entreprises

En valeurs moyennes sur 2011-2012, l'ensemble des entreprises a effectué des achats avec ses trois principaux fournisseurs<sup>10</sup> pour un montant de 17,8 millions \$ dont 11,1 millions \$ (62%) hors de la MRC de Maria-Chapdelaine et 6,7 millions \$ (38%) dans la MRC de Maria-Chapdelaine. En valeurs moyennes sur 2011-2012, l'ensemble des entreprises a effectué des ventes avec ses trois principaux clients<sup>11</sup> pour un montant de 64,6 millions \$ dont 21,2 millions \$ (33%) hors de la MRC de Maria-Chapdelaine et 43,4 millions \$ (67%) dans la MRC de Maria-Chapdelaine.

<sup>10</sup> Nourriture, carburant, pièces mécaniques.

<sup>11</sup> Produits Forestiers Résolu = client principal.

#### 4.1.5 Effets directs et indirects

Les activités de l'ensemble des entreprises sylvicoles ont généré annuellement sur la période 2011 - 2012 (valeurs moyennes) les effets directs et indirects suivants :

- **105 emplois équivalents temps plein (ETP)** dont **35 ETP** chez les sous-traitants (58 emplois saisonniers occupés par des non-résidents de la MRC de Maria-Chapdelaine et 27 emplois saisonniers occupés par des résidents de la MRC de Maria-Chapdelaine) et **70 ETP** chez les premiers fournisseurs autres que les sous-traitants (43 ETP dans des entreprises hors de la MRC de Maria-Chapdelaine et 26 ETP dans des entreprises de la MRC de Maria-Chapdelaine).
- **115 emplois équivalents temps plein** chez les autres fournisseurs (fournisseurs des premiers fournisseurs et des sous-traitants).
- **8,4 millions \$** de transactions chez les premiers fournisseurs autres que les sous-traitants (dont 3,2 millions \$ dans la MRC de Maria-Chapdelaine) et **8,9 millions \$** chez les autres fournisseurs en salaires et traitement avant impôts, en revenu net des entreprises individuelles et en autres revenus bruts avant impôts, soit un total de **17,3 millions \$**.
- **3,6 million \$** de taxes indirectes chez les premiers fournisseurs (y compris les sous-traitants) et autres fournisseurs.

Les activités de l'ensemble des entreprises sylvicoles ont généré annuellement directement et indirectement sur la période 2011 - 2012 (valeurs moyennes) des revenus pour le Gouvernement du Québec de **5,0 millions \$** en impôts sur salaires et traitements, en taxes de vente et en taxes spécifiques.

Les activités de l'ensemble des entreprises sylvicoles ont généré annuellement directement et indirectement sur la période 2011 - 2012 (valeurs moyennes) des revenus pour le Gouvernement fédéral de **2,2 millions \$** en impôts sur salaires et traitements, en taxes de vente ainsi qu'en taxes et droits d'accise.

En termes de parafiscalité, les activités de l'ensemble des entreprises sylvicoles ont généré annuellement directement et indirectement sur la période 2011 - 2012 (valeurs moyennes) des revenus pour le Gouvernement du Québec<sup>12</sup> de **6,6 millions \$** et pour le Gouvernement fédéral<sup>13</sup> de **1,0 million \$**.

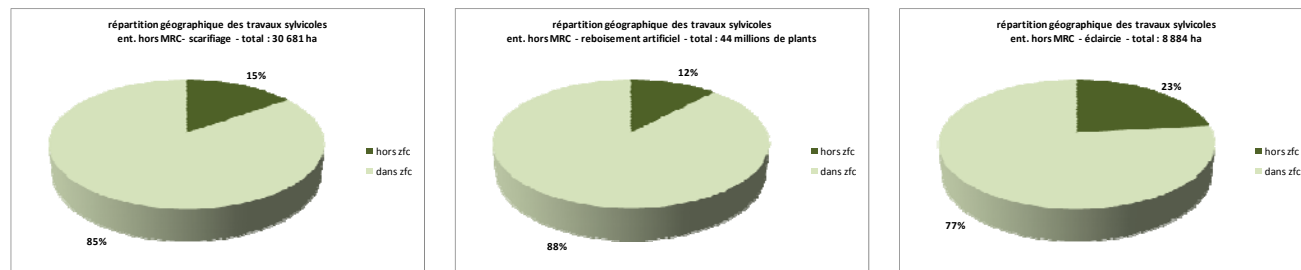
---

<sup>12</sup> RRQ, FSS, CSST, RQAP

<sup>13</sup> Assurance-Emploi

## 4.2 Entreprises ayant leur siège social hors de la MRC de Maria-Chapdelaine

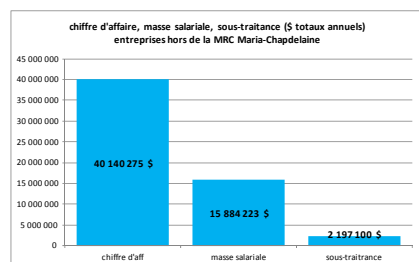
### 4.2.1 Répartition géographique des travaux sylvicoles



**Figure 10 : Répartition géographique des travaux sylvicoles – Entreprises dont le siège social est hors de la MRC de Maria-Chapdelaine**

En valeurs moyennes sur 2011-2012, les entreprises dont le siège social est hors de la MRC de Maria-Chapdelaine ont effectué 30 681 ha de scarifiage dont 25 989 ha (85%) dans les zones forestières 24-51, 25-51 et 27-51. Ces entreprises ont planté 44,0 millions de plants forestiers (soit 24 457 ha<sup>14</sup>) dont 38,7 millions (soit 21 517 ha) (88%) dans les zones forestières 24-51, 25-51 et 27-51. Ces entreprises ont effectués 8 884 ha d'éclaircie dont 6 821 ha (77%) dans les zones forestières 24-51, 25-51 et 27-51.

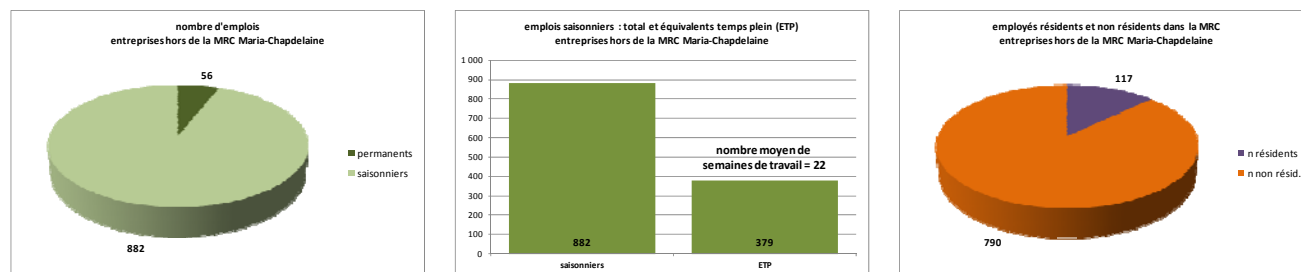
### 4.2.2 Chiffre d'affaires, masse salariale, sous-traitance



En valeurs moyennes sur 2011-2012, les entreprises dont le siège social est hors de la MRC de Maria-Chapdelaine ont réalisé un chiffre d'affaires total annuel de 40,1 millions \$. La masse salariale totale annuelle a été de 15,9 millions \$. Ces entreprises ont sous-traité des travaux sylvicoles pour un montant total annuel de 2,2 millions \$.

**Figure 11 : Chiffre d'affaires, masse salariale et sous-traitance - Entreprises dont le siège social est hors de la MRC de Maria-Chapdelaine**

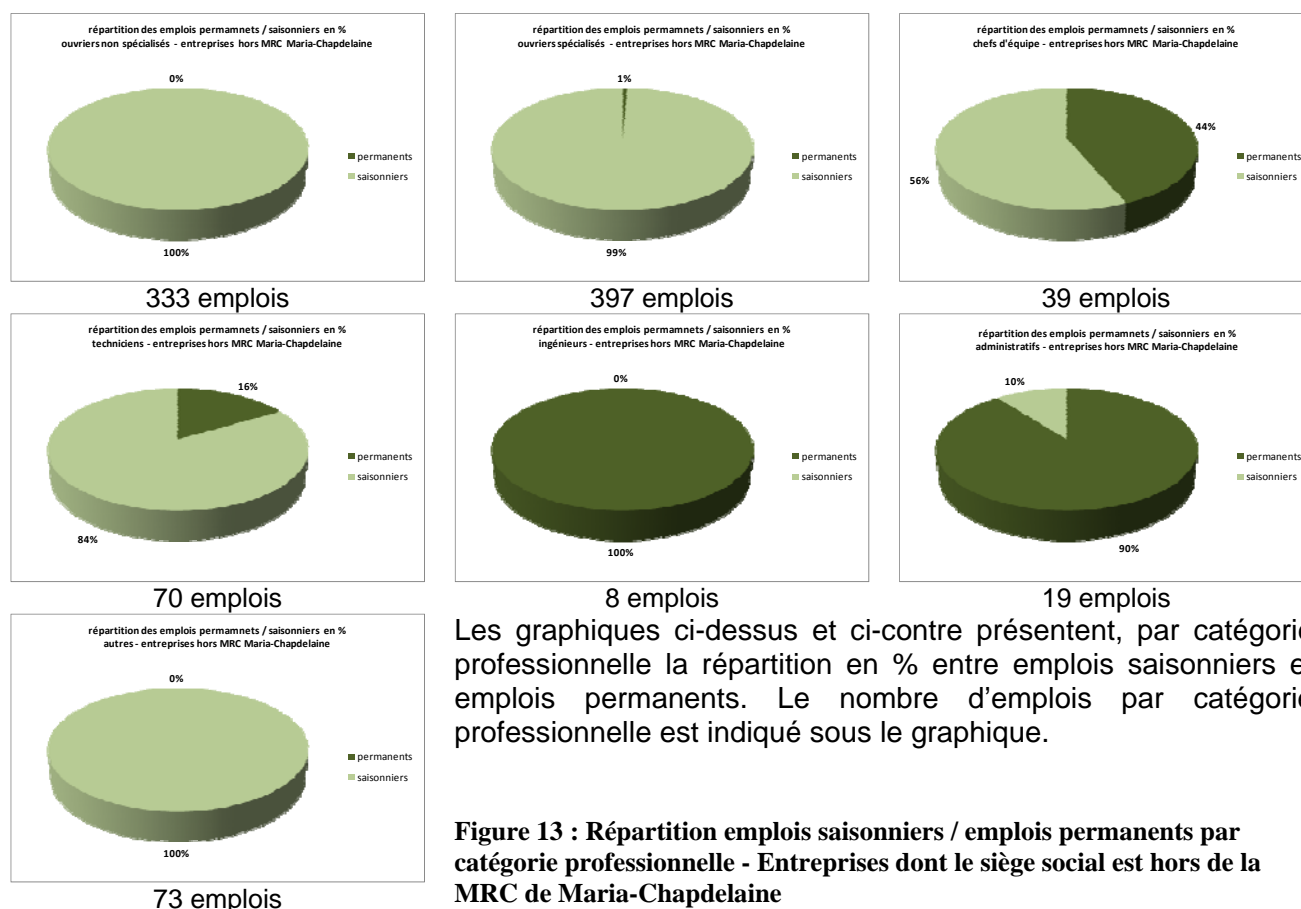
### 4.2.3 Emplois, lieux de résidence des employés, classes d'âge et catégories professionnelles



**Figure 12 : Nombres d'emplois saisonniers et permanents, ETP des emplois saisonniers, lieu de résidence des employés - Entreprises dont le siège social est hors de la MRC de Maria-Chapdelaine**

<sup>14</sup> Sur la base de 1 800 « tiges » à l'ha.

En valeurs moyennes sur 2011-2012, les entreprises dont le siège social est hors de la MRC de Maria-Chapdelaine ont généré 938 emplois, soit 56 emplois permanents (6%) et 882 emplois saisonniers (94%). Pour les emplois saisonniers, le nombre moyen de semaines de travail sur l'année est de 22. Les 882 emplois saisonniers sont équivalents à 379 emplois permanents. En ce qui concerne le lieu de résidence des employés, 87% vivent hors de la MRC de Maria-Chapdelaine et 13% vivent sur le territoire de la MRC de Maria-Chapdelaine (répartition à peu près homogène selon les catégories professionnelles).



Les graphiques ci-dessus et ci-contre présentent, par catégorie professionnelle la répartition en % entre emplois saisonniers et emplois permanents. Le nombre d'emplois par catégorie professionnelle est indiqué sous le graphique.

**Figure 13 : Répartition emplois saisonniers / emplois permanents par catégorie professionnelle - Entreprises dont le siège social est hors de la MRC de Maria-Chapdelaine**

En valeurs moyennes sur 2011-2012, les emplois d'ouvriers, de chefs d'équipe, de techniciens et autres sont en totalité ou en majorité des emplois saisonniers. Les emplois d'ingénieurs et de personnel administratif sont en totalité ou en majorité des emplois permanents.

En ce qui concerne la répartition des employés par classe d'âge pour l'ensemble des catégories professionnelles, on observe une répartition relativement homogène et majoritaire pour les classes d'âge <30, 30-40 et 40-50 et une répartition décroissante pour les classes d'âge 50-60 et >60. Discriminés par classe professionnelle, les emplois saisonniers d'ouvriers non spécialisés sont occupés par des salariés jeunes (<30, 30-40). Les emplois saisonniers d'ouvriers spécialisés sont occupés par des salariés des classes d'âge 30<, 30-40 et 40-50. Les emplois majoritairement saisonniers de chefs d'équipe sont en grande partie occupés par des salariés de la classe d'âge 40-50. Les emplois de techniciens sont en grande partie occupés par des salariés des classes d'âge 30-40 et 40-50. Les emplois d'ingénieurs sont le fait quasi exclusif de la classe d'âge 30-40. Les emplois administratifs sont en majorité occupés par des salariés de la classe d'âge 40-50. Enfin, les emplois saisonniers « autres » sont occupés par les classes d'âge 40-50, 50-60 et >60.

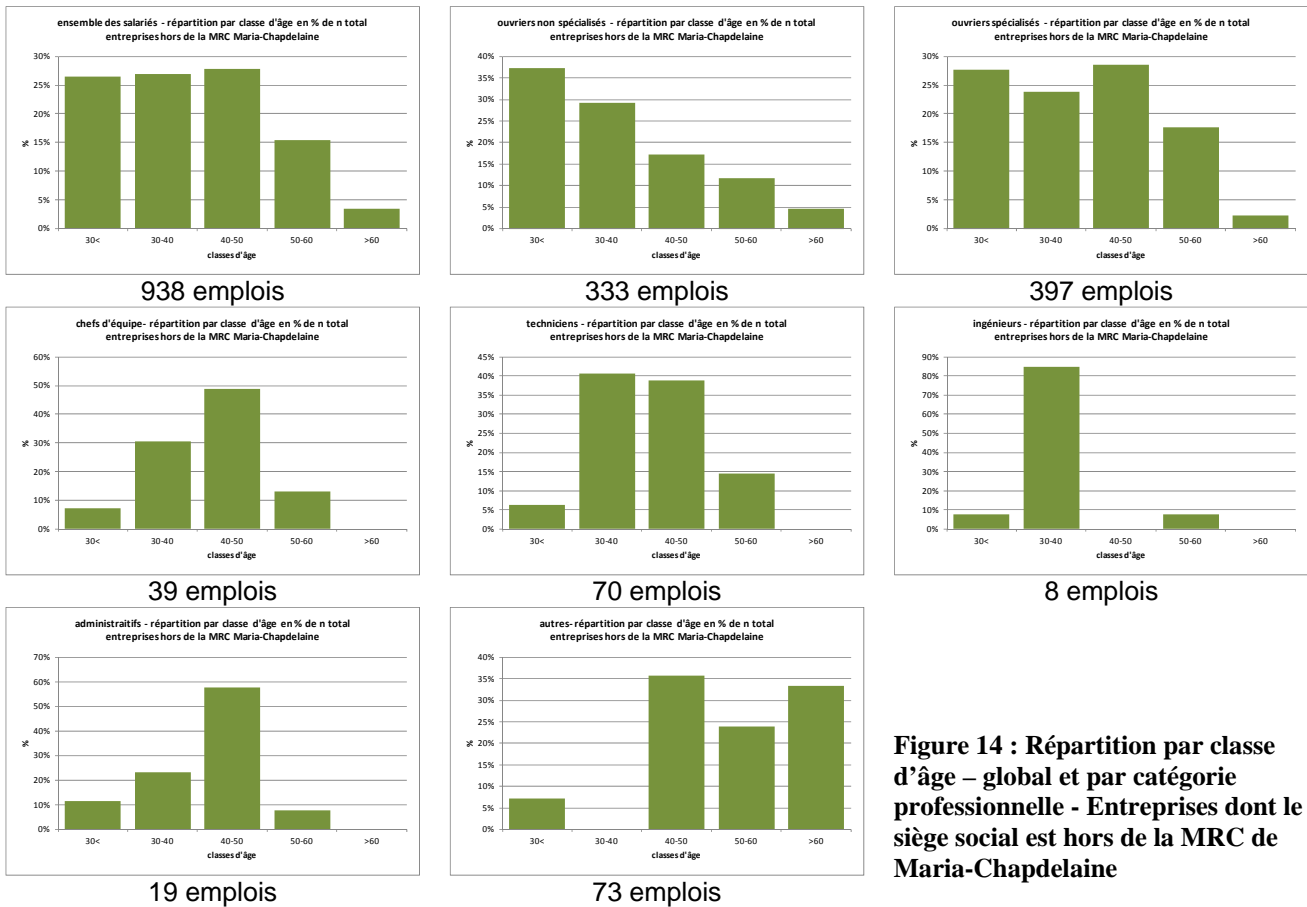


Figure 14 : Répartition par classe d'âge – global et par catégorie professionnelle - Entreprises dont le siège social est hors de la MRC de Maria-Chapdelaine

#### 4.2.4 Transactions avec les principaux fournisseurs et les principaux clients

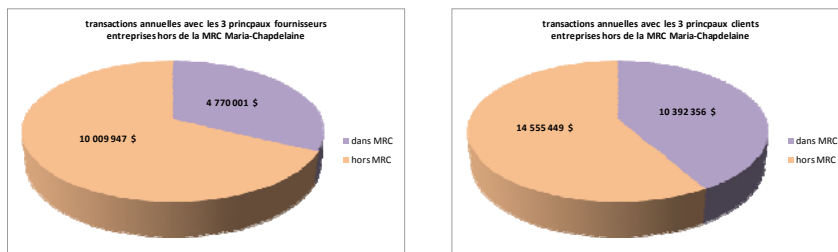


Figure 15 : Transactions annuelles avec les 3 principaux fournisseurs et les 3 principaux clients - Entreprises dont le siège social est hors de la MRC de Maria-Chapdelaine

En valeurs moyennes sur 2011-2012, les entreprises dont le siège social est hors de la MRC de Maria-Chapdelaine ont effectué des achats avec leurs trois principaux fournisseurs<sup>15</sup> pour un montant de 14,8 millions \$ dont 10,0 millions \$ (68%) hors de la MRC de Maria-Chapdelaine et 4,8 millions \$ (32%) dans la MRC de Maria-Chapdelaine. En valeurs moyennes sur 2011-2012, les entreprises dont le siège social est hors de la MRC de Maria-Chapdelaine ont effectué des ventes avec leurs trois principaux clients<sup>16</sup> pour un montant de 24,9 millions \$ dont 14,6 millions (58%) hors de la MRC de Maria-Chapdelaine et 10,4 millions \$ (42%) dans la MRC de Maria-Chapdelaine.

<sup>15</sup> Nourriture, carburant, pièces mécaniques.

<sup>16</sup> Produits Forestiers Résolu = client principal.



#### 4.2.5 Effets directs et indirects

Les activités des entreprises sylvicoles dont le siège social est hors de la MRC de Maria-Chapdelaine ont généré annuellement en 2011 et 2012 (valeurs moyennes) les effets directs et indirects suivants :

- **53 emplois équivalents temps plein (ETP)** dont **7 ETP** chez les sous-traitants (14 emplois saisonniers occupés par des non-résidents de la MRC de Maria-Chapdelaine et 2 emplois saisonniers occupés par des résidents de la MRC de Maria-Chapdelaine) et **46 ETP** chez les premiers fournisseurs autres que les sous-traitants (31 ETP dans des entreprises hors de la MRC de Maria-Chapdelaine et 15 ETP dans des entreprises de la MRC de Maria-Chapdelaine).
- **58 emplois équivalents temps plein** chez les autres fournisseurs (fournisseurs des premiers fournisseurs et des sous-traitants).
- **4,3 millions \$** chez les premiers fournisseurs autres que les sous-traitants (dont 1,4 millions \$ dans la MRC de Maria-Chapdelaine) et **4,5 millions \$** chez les autres fournisseurs en salaires et traitement avant impôts, en revenu net des entreprises individuelles et en autres revenus bruts avant impôts, soit un total de **8,7 millions**.
- **1,8 million \$** de taxes indirectes chez les premiers fournisseurs (y compris les sous-traitants) et autres fournisseurs.

Les activités des entreprises sylvicoles dont le siège social est hors de la MRC de Maria-Chapdelaine ont généré annuellement directement et indirectement sur la période 2011 - 2012 (valeurs moyennes) des revenus pour le Gouvernement du Québec de **2,5 millions \$** en impôts sur salaires et traitements, en taxes de vente et en taxes spécifiques.

Les activités des entreprises sylvicoles dont le siège social est hors de la MRC de Maria-Chapdelaine ont généré annuellement directement et indirectement sur la période 2011 - 2012 (valeurs moyennes) des revenus pour le Gouvernement fédéral de **1,1 millions \$** en impôts sur salaires et traitements, en taxes de vente ainsi qu'en taxes et droits d'accise.

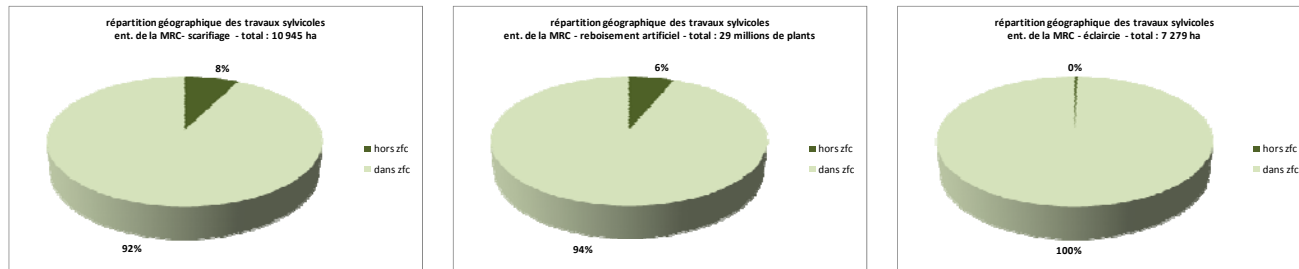
En termes de parafiscalité, les activités des entreprises sylvicoles dont le siège social est hors de la MRC de Maria-Chapdelaine ont généré annuellement directement et indirectement sur la période 2011 - 2012 (valeurs moyennes) des revenus pour le Gouvernement du Québec<sup>17</sup> de **3,3 millions \$** et pour le Gouvernement fédéral<sup>18</sup> de **0,5 million \$**.

<sup>17</sup> RRQ, FSS, CSST, RQAP

<sup>18</sup> Assurance-Emploi

### 4.3 Entreprises ayant leur siège social dans la MRC de Maria-Chapdelaine

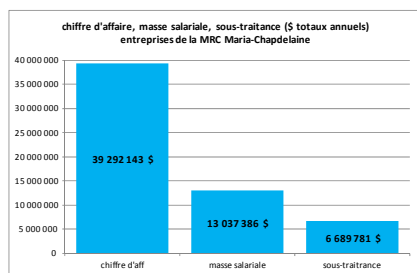
#### 4.3.1 Répartition géographique des travaux sylvicoles



**Figure 16 : Répartition géographique des travaux sylvicoles – Entreprises dont le siège social est dans la MRC de Maria-Chapdelaine**

En valeurs moyennes sur 2011-2012, les entreprises dont le siège social est dans la MRC de Maria-Chapdelaine ont effectué 10 945 ha de scarifiage dont 10 120 ha (92%) dans les zones forestières 24-51, 25-51 et 27-51. Ces entreprises ont planté 29,0 millions de plants forestiers (soit 16 161 ha<sup>19</sup>) dont 27,3 millions (soit 15 146 ha) (94%) dans les zones forestières 24-51, 25-51 et 27-51. Ces entreprises ont effectués 7 279 ha d'éclaircie dont 7 249 ha (100%) dans les zones forestières 24-51, 25-51 et 27-51. Les entreprises dont le siège social est dans la MRC de Maria-Chapdelaine ont assuré 100% de la production de plants de reboisement (22,4 millions de plants).

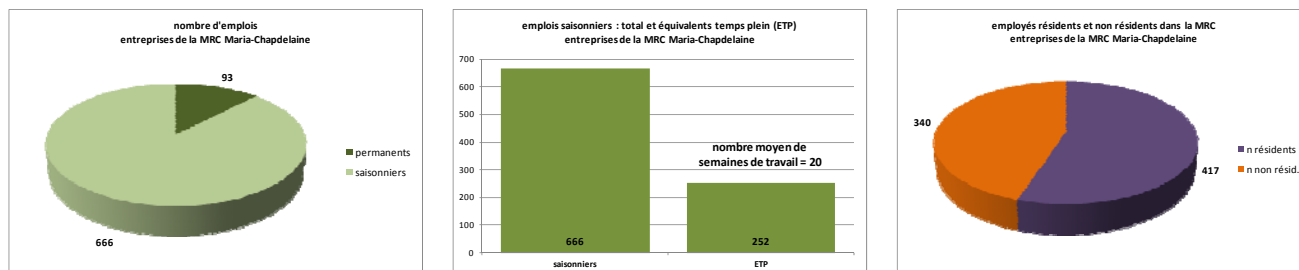
#### 4.3.2 Chiffre d'affaires, masse salariale, sous-traitance



En valeurs moyennes sur 2011-2012, les entreprises dont le siège social est dans la MRC de Maria-Chapdelaine ont réalisé un chiffre d'affaires total annuel de 39,3 millions \$. La masse salariale totale annuelle a été de 13,0 millions \$. Ces entreprises ont sous-traité des travaux sylvicoles pour un montant total annuel de 6,7 millions \$.

**Figure 17 : Chiffre d'affaires, masse salariale et sous-traitance - Entreprises dont le siège social est dans la MRC de Maria-Chapdelaine**

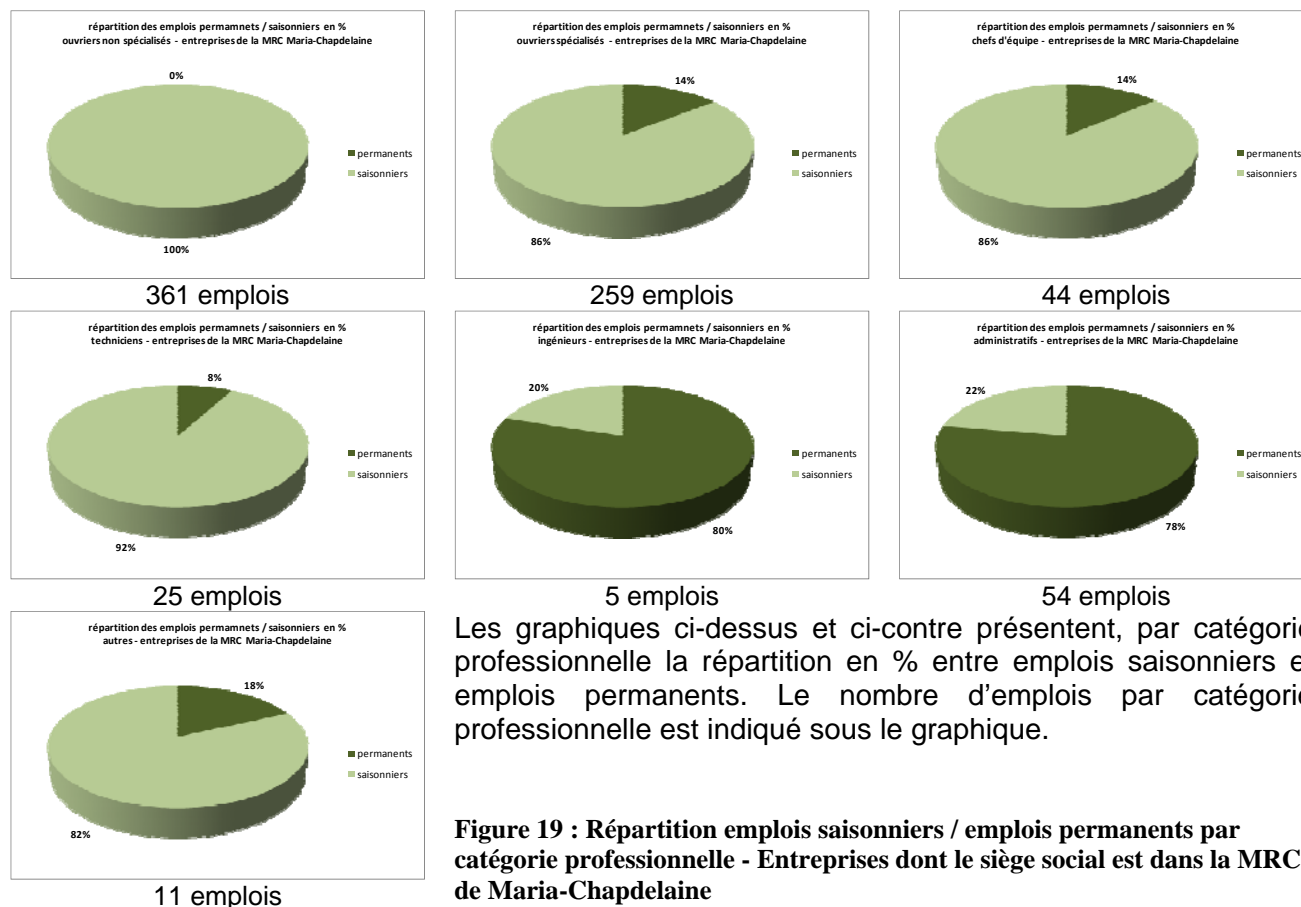
#### 4.3.3 Emplois, lieux de résidence des employés, classes d'âge et catégories professionnelles



**Figure 18 : Nombres d'emplois saisonniers et permanents, ETP des emplois saisonniers, lieu de résidence des employés - Entreprises dont le siège social est dans la MRC de Maria-Chapdelaine**

<sup>19</sup> Sur la base de 1 800 « tiges » à l'ha.

En valeurs moyennes sur 2011-2012, les entreprises dont le siège social est dans la MRC de Maria-Chapdelaine ont généré 759 emplois, soit 93 emplois permanents (12%) et 666 emplois saisonniers (88%). Pour les emplois saisonniers, le nombre moyen de semaines de travail sur l'année est de 20. Les 666 emplois saisonniers sont équivalents à 252 emplois permanents. En ce qui concerne le lieu de résidence des employés, 45% vivent hors de la MRC de Maria-Chapdelaine et 55% vivent sur le territoire de la MRC de Maria-Chapdelaine



Les graphiques ci-dessus et ci-contre présentent, par catégorie professionnelle la répartition en % entre emplois saisonniers et emplois permanents. Le nombre d'emplois par catégorie professionnelle est indiqué sous le graphique.

**Figure 19 : Répartition emplois saisonniers / emplois permanents par catégorie professionnelle - Entreprises dont le siège social est dans la MRC de Maria-Chapdelaine**

En valeurs moyennes sur 2011-2012, les emplois d'ouvriers, de chefs d'équipe, de techniciens et autres sont en totalité ou en majorité des emplois saisonniers. Les emplois d'ingénieurs et de personnel administratif sont en majorité des emplois permanents.

En ce qui concerne la répartition des employés par classe d'âge pour l'ensemble des catégories professionnelles, on observe une répartition marquée pour les classes d'âge 30-40 et 40-50 et une moindre représentation pour les autres classes d'âge. Discriminés par classe professionnelle, les emplois saisonniers d'ouvriers non spécialisés sont occupés par des salariés des classes d'âge 30-40 et 40-50. Les emplois saisonniers d'ouvriers spécialisés sont occupés majoritairement par des salariés de la classe d'âge 30-40. Les emplois majoritairement saisonniers de chefs d'équipe sont en grande partie occupés par des salariés des classes d'âge 30-40 et 40-50. Les emplois de techniciens sont en grande partie occupés par des salariés des classes d'âge 30-40 et 40-50. Les emplois d'ingénieurs sont le fait majoritaire de la classe d'âge 40-50. Les emplois administratifs sont assez régulièrement répartis sauf pour la classe d'âge 50-60. Enfin, les emplois saisonniers « autres » sont majoritairement occupés par la classe d'âge 40-50.

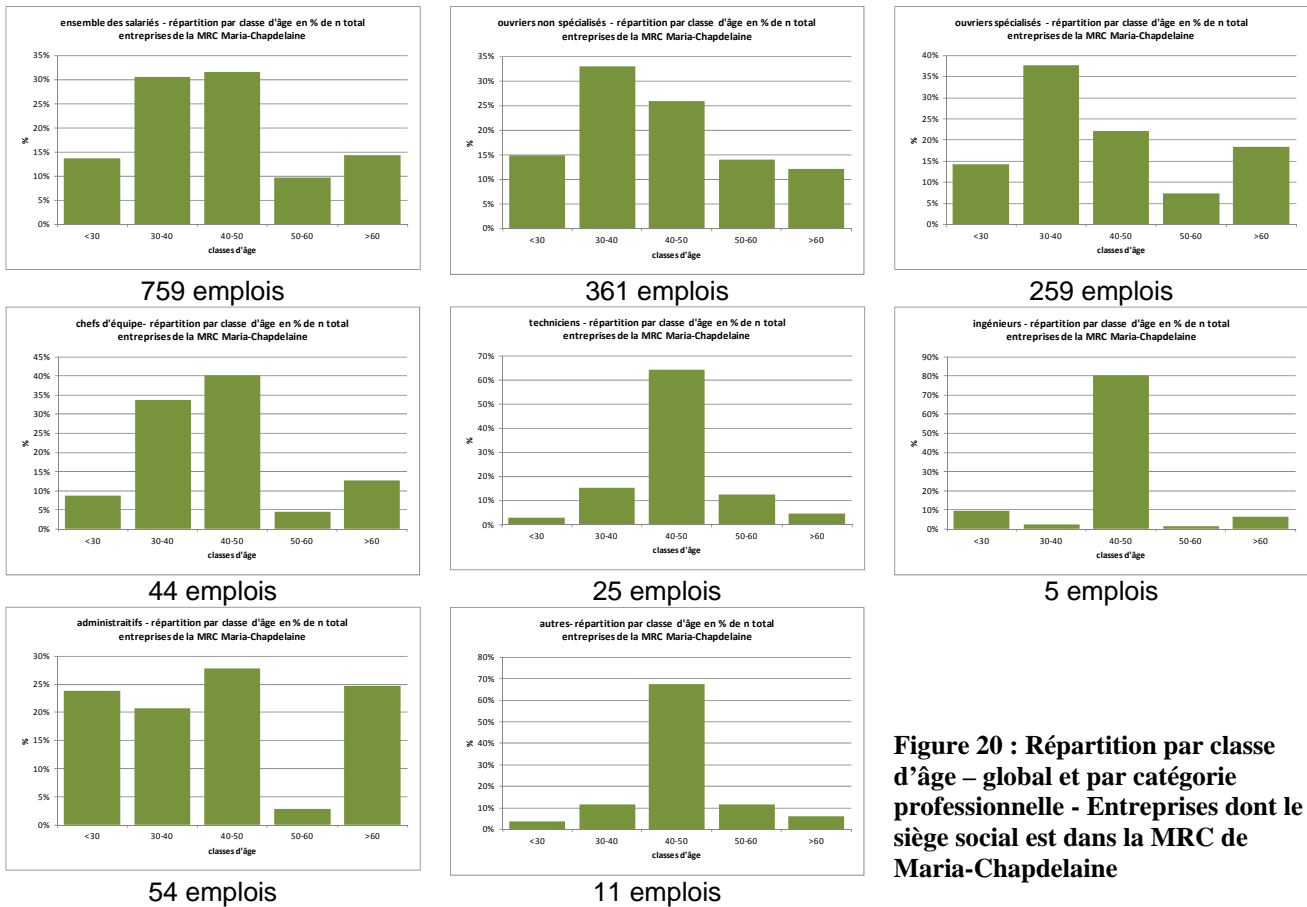


Figure 20 : Répartition par classe d'âge – global et par catégorie professionnelle - Entreprises dont le siège social est dans la MRC de Maria-Chapdelaine

#### 4.3.4 Transactions avec les principaux fournisseurs et les principaux clients

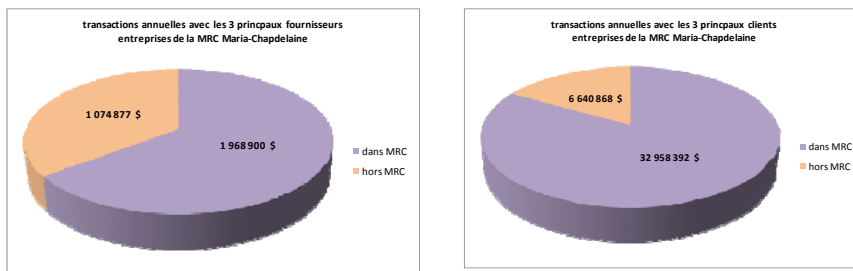


Figure 21 : Transactions annuelles avec les 3 principaux fournisseurs et les 3 principaux clients - Entreprises dont le siège social est dans la MRC de Maria-Chapdelaine

En valeurs moyennes sur 2011-2012, les entreprises dont le siège social est dans la MRC de Maria-Chapdelaine ont effectué des achats avec leurs trois principaux fournisseurs<sup>20</sup> pour un montant de 3,0 millions \$ dont 1,0 million \$ (33%) hors de la MRC de Maria-Chapdelaine et 2,0 millions \$ (66%) dans la MRC de Maria-Chapdelaine. En valeurs moyennes sur 2011-2012, les entreprises dont le siège social est dans la MRC de Maria-Chapdelaine ont effectué des ventes avec leurs trois principaux clients<sup>21</sup> pour un montant de 39,6 millions \$ dont 6,6 millions \$ (17%) hors de la MRC de Maria-Chapdelaine et 33,0 millions \$ (83%) dans la MRC de Maria-Chapdelaine.

<sup>20</sup> Nourriture, carburant, pièces mécaniques.

<sup>21</sup> Produits Forestiers Résolu = client principal.

#### 4.3.5 Effets directs et indirects

Les activités des entreprises sylvicoles dont le siège social est dans la MRC de Maria-Chapdelaine ont généré annuellement en 2011 et 2012 (valeurs moyennes) les effets directs et indirects suivants :

- **52 emplois équivalents temps plein (ETP)** dont **36 ETP** chez les sous-traitants (42 emplois saisonniers occupés par des non-résidents de la MRC de Maria-Chapdelaine et 52 emplois saisonniers occupés par des résidents de la MRC de Maria-Chapdelaine) et **16 ETP** chez les premiers fournisseurs autres que les sous-traitants (6 ETP dans des entreprises hors de la MRC de Maria-Chapdelaine et 10 ETP dans des entreprises de la MRC de Maria-Chapdelaine).
- **57 emplois équivalents temps plein** chez les autres fournisseurs (fournisseurs des premiers fournisseurs et des sous-traitants).
- **4,2 millions \$** chez les premiers fournisseurs (dont 2,8 millions \$ dans la MRC de Maria-Chapdelaine) et **4,4 millions \$** chez les autres fournisseurs en salaires et traitement avant impôts, en revenu net des entreprises individuelles et en autres revenus bruts avant impôts, soit un total de **8,6 millions \$**.
- **1,8 million \$** de taxes indirectes chez les premiers fournisseurs (y compris les sous-traitants) et autres fournisseurs.

Les activités des entreprises sylvicoles dont le siège social est dans la MRC de Maria-Chapdelaine ont généré annuellement directement et indirectement sur la période 2011 - 2012 (valeurs moyennes) des revenus pour le Gouvernement du Québec de **2,5 millions \$** en impôts sur salaires et traitements, en taxes de vente et en taxes spécifiques.

Les activités des entreprises sylvicoles dont le siège social est dans la MRC de Maria-Chapdelaine ont généré annuellement directement et indirectement sur la période 2011 - 2012 (valeurs moyennes) des revenus pour le Gouvernement fédéral de **1,1 millions \$** en impôts sur salaires et traitements, en taxes de vente ainsi qu'en taxes et droits d'accise.

En termes de parafiscalité, les activités des entreprises sylvicoles dont le siège social est dans la MRC de Maria-Chapdelaine ont généré annuellement directement et indirectement sur la période 2011 - 2012 (valeurs moyennes) des revenus pour le Gouvernement du Québec<sup>22</sup> de **3,2 millions \$** et pour le Gouvernement fédéral<sup>23</sup> de **0,5 million \$**.

<sup>22</sup> RRQ, FSS, CSST, RQAP

<sup>23</sup> Assurance-Emploi

## 5 SYNTHÈSE

### 5.1 Ensemble des entreprises

Sur la période 2011 – 2012, en valeurs annuelles moyennes, l'ensemble des entreprises sylvicoles contactées dans le cadre de l'étude a effectué sur les zones forestières 24-51, 25-51 et 27-51 situées totalement ou en partie sur le territoire de la MRC de Maria-Chapdelaine :

- **36 109 ha de scarifiage**, soit 87% des superficies totales en préparation de sol au Saguenay Lac St-Jean,
- **36 663 ha de plantation** (66,0 millions de plants), soit 90% des superficies totales en reboisement artificiel au Saguenay Lac St-Jean,
- **14 070 ha d'éclaircie**, soit 87% des superficies totales en éducation de plants au Saguenay Lac St-Jean.

Les activités de ces entreprises ont généré un chiffre d'affaires total annuel de **79,4 millions \$**, une masse salariale totale annuelle de **28,9 millions \$** et des travaux sylvicoles sous-traités pour un montant total annuel de **8,9 millions \$**.

Les activités de ces entreprises ont supporté directement **1 697 emplois** dont 9% (149) sont des emplois permanents et **91%** (1 548 emplois) sont des emplois saisonniers avec un nombre moyen de 21 semaines de travail par an. Ces 1 548 emplois saisonniers sont équivalents 631 emplois permanents. 68% des employés (1 154) ont leur lieu de résidence hors de la MRC de Maria-Chapdelaine alors que 32% (543) vivent sur le territoire de la MRC de Maria-Chapdelaine. Les activités de ces entreprises ont supporté indirectement **220 emplois** ETP chez les fournisseurs et les sous-traitants, dont **26 emplois** ETP dans des entreprises de la MRC de Maria-Chapdelaine (premiers fournisseurs) et **27 emplois** saisonniers occupés par des résidents de la MRC de Maria-Chapdelaine (sous-traitants). Les activités de ces entreprises ont supporté directement et indirectement **1 967 emplois** permanents et saisonniers ou **1 000 emplois** équivalents temps plein.

Les activités de ces entreprises ont généré directement des transactions annuelles avec leurs trois principaux fournisseurs d'un montant total de **17,8 millions \$** (nourriture, carburant et mécanique) dont **6,7 millions \$** (38%) dans la MRC de Maria-Chapdelaine. Les activités de ces entreprises ont généré indirectement chez les fournisseurs et les sous-traitants **17,3 millions \$** par an en salaires et traitements avant impôt, en revenu net des entreprises individuelles et autres revenus bruts avant impôts, dont **3,0 millions \$** dans des entreprises et/ou pour des résidents la MRC de Maria-Chapdelaine. Les activités de ces entreprises ont généré également **3,6 millions \$** de taxes indirectes chez les sous-traitants et les fournisseurs. Les activités de ces entreprises ont généré directement des transactions annuelles avec leurs trois principaux clients d'un montant total de **64,6 millions \$** dont **43,4 millions \$** (67%) dans la MRC de Maria-Chapdelaine. Le principal client de ces entreprises est Produits Forestiers Résolu.

Les activités de ces entreprises ont généré annuellement, directement et indirectement, des revenus pour le Gouvernement du Québec d'un montant total de **11,6 millions \$** et d'un montant total de **3,2 millions \$** pour le Gouvernement Fédéral (impôts sur salaires et traitements, taxes de vente et taxes spécifiques ou droits d'accise ainsi que parafiscalité)

## 5.2 Entreprises ayant leur siège social hors de la MRC de Maria-Chapdelaine

Sur la période 2011 – 2012, en valeurs annuelles moyennes, les entreprises sylvicoles ayant leur siège social hors de la MRC de Maria-Chapdelaine ont effectué sur les zones forestières 24-51, 25-51 et 27-51 situées totalement ou en partie sur le territoire de la MRC de Maria-Chapdelaine :

- **25 989 ha de scarifiage**, soit 62% des superficies totales en préparation de sol au Saguenay Lac St-Jean,
- **21 517 ha de plantation** (38,7 millions de plants), soit 53% des superficies totales en reboisement artificiel au Saguenay Lac St-Jean,
- **6 821 ha d'éclaircie**, soit 42% des superficies totales en éducation de plants au Saguenay Lac St-Jean.

Les activités des entreprises sylvicoles ayant leur siège social hors de la MRC de Maria-Chapdelaine ont généré un chiffre d'affaires total annuel de **40,1 millions \$**, une masse salariale totale annuelle de **15,6 millions \$** et des travaux sylvicoles sous-traités pour un montant total annuel de **2,2 millions \$**.

Les activités de ces entreprises ont supporté directement **938 emplois** dont 6% (56) sont des emplois permanents et **94%** (882 emplois) sont des emplois saisonniers avec un nombre moyen de 22 semaines de travail par an. Ces 882 emplois saisonniers sont équivalents 379 emplois permanents. 87% des employés (790) ont leur lieu de résidence hors de la MRC de Maria-Chapdelaine alors que 13% (117) vivent sur le territoire de la MRC de Maria-Chapdelaine. Les activités de ces entreprises ont supporté indirectement **111 emplois** ETP chez les fournisseurs et les sous-traitants, dont **15 emplois** ETP dans des entreprises de la MRC de Maria-Chapdelaine (premiers fournisseurs) et **2 emplois** saisonniers occupés par des résidents de la MRC de Maria-Chapdelaine (sous-traitants). Les activités de ces entreprises ont supporté directement et indirectement **1 058 emplois** permanents et saisonniers ou **546 emplois** équivalents temps plein.

Les activités de ces entreprises ont généré directement des transactions annuelles avec leurs trois principaux fournisseurs d'un montant total de **14,8 millions \$** (nourriture, carburant et mécanique) dont **4,8 millions \$** (32%) dans la MRC de Maria-Chapdelaine. Les activités de ces entreprises ont généré indirectement chez les fournisseurs et les sous-traitants **8,6 millions \$** par an en salaires et traitements avant impôt, en revenu net des entreprises individuelles et autres revenus bruts avant impôts, dont **1,3 millions \$** dans des entreprises et/ou pour des résidents la MRC de Maria-Chapdelaine. Les activités de ces entreprises ont généré également **1,8 millions \$** de taxes indirectes chez les sous-traitants et les fournisseurs. Les activités de ces entreprises ont généré directement des transactions annuelles avec leurs trois principaux clients d'un montant total de **25,0 millions \$** dont **10,4 millions \$** (42%) dans la MRC de Maria-Chapdelaine. Le principal client de ces entreprises est Produits Forestiers Résolu.

Les activités de ces entreprises ont généré annuellement, directement et indirectement, des revenus pour le Gouvernement du Québec d'un montant total de **5,9 millions \$** et d'un montant total de **1,6 millions \$** pour le Gouvernement Fédéral (impôts sur salaires et traitements, taxes de vente et taxes spécifiques ou droits d'accise ainsi que parafiscalité)

### 5.3 Entreprises ayant leur siège social dans la MRC de Maria-Chapdelaine

Sur la période 2011 – 2012, en valeurs annuelles moyennes, les entreprises sylvicoles ayant leur siège social dans la MRC de Maria-Chapdelaine ont effectué sur les zones forestières 24-51, 25-51 et 27-51 situées totalement ou en partie sur le territoire de la MRC de Maria-Chapdelaine :

- **10 120 ha de scarifiage**, soit 24% des superficies totales en préparation de sol au Saguenay Lac St-Jean,
- **15 146 ha de plantation** (27,3 millions de plants), soit 37% des superficies totales en reboisement artificiel au Saguenay Lac St-Jean,
- **7 249 ha d'éclaircie**, soit 45% des superficies totales en éducation de plants au Saguenay Lac St-Jean.

La production de plants de reboisement - **22,4 millions de plants** - a été assurée dans sa totalité par deux entreprises ayant leur siège social dans la MRC de Maria-Chapdelaine.

Les activités de ces entreprises sylvicoles ont généré un chiffre d'affaires total annuel de **39,3 millions \$**, une masse salariale totale annuelle de **13,0 millions \$** et des travaux sylvicoles sous-traités pour un montant total annuel de **6,7 millions \$**.

Les activités de ces entreprises ont supporté directement **759 emplois** dont 12% (93) sont des emplois permanents et **88%** (666 emplois) sont des emplois saisonniers avec un nombre moyen de 20 semaines de travail par an. Ces 666 emplois saisonniers sont équivalents 252 emplois permanents. 45% des employés (342) ont leur lieu de résidence hors de la MRC de Maria-Chapdelaine alors que 55% (417) vivent sur le territoire de la MRC de Maria-Chapdelaine. Les activités de ces entreprises ont supporté indirectement **109 emplois** ETP chez les fournisseurs et les sous-traitants, dont **10 emplois** ETP dans des entreprises de la MRC de Maria-Chapdelaine (premiers fournisseurs) et **52 emplois** saisonniers occupés par des résidents de la MRC de Maria-Chapdelaine (sous-traitants). Les activités de ces entreprises ont supporté directement et indirectement **926 emplois** permanents et saisonniers ou **454 emplois** équivalents temps plein.

Les activités de ces entreprises ont généré directement des transactions annuelles avec leurs trois principaux fournisseurs d'un montant total de **3,0 millions \$** (nourriture, carburant et mécanique) dont **2,0 millions \$** (66%) dans la MRC de Maria-Chapdelaine. Les activités de ces entreprises ont généré indirectement chez les fournisseurs et les sous-traitants **8,6 millions \$** par an en salaires et traitements avant impôt, en revenu net des entreprises individuelles et autres revenus bruts avant impôts, dont **2,4 millions \$** dans des entreprises et/ou pour des résidents la MRC de Maria-Chapdelaine. Les activités de ces entreprises ont généré également **1,8 millions \$** de taxes indirectes chez les sous-traitants et les fournisseurs. Les activités de ces entreprises ont généré directement des transactions annuelles avec leurs trois principaux clients d'un montant total de **39,6 millions \$** dont **33,0 millions \$** (83%) dans la MRC de Maria-Chapdelaine. Le principal client de ces entreprises est Produits Forestiers Résolu.

Les activités de ces entreprises ont généré annuellement, directement et indirectement, des revenus pour le Gouvernement du Québec d'un montant total de **5,7 millions \$** et d'un montant total de **1,6 millions \$** pour le Gouvernement Fédéral (impôts sur salaires et traitements, taxes de vente et taxes spécifiques ou droits d'accise ainsi que parafiscalité)



